

TELESKOPMASTER

Bruksanvisning

TELESKOPMASTER

**STAR 6 (STAR 13) - STAR 8NG
(STAR 22J) - STAR 9 - STAR 10NG
(STAR 26J) - STAR 11 - STAR 12**

24203 3215 0

E 07 07

SV



SAMMANFATTNING

1 - Bruksanvisning	7
2 - Service	7
3 - Överensstämmelse	8

A

SÄKERHETSANVISNINGAR

1 - Rekommendationer	9
1.1- Bruksanvisning	9
1.2- Symboler som används	9
1.3- Dekalfärger	10
2 - Innan användning	11
2.1- Allmänna råd	11
2.2- Specifika råd	11
3 - Användningsråd	12
3.1- Förbud	12
3.2- Möjliga risker	13
3.2.1- Risk för störning på styrsystemet	13
3.2.2- Fallrisk	13
3.2.3- Risk för dödande elchock	14
3.2.4- Stöt- och vältningsrisk	15
3.2.5- Brand- och kollisionsrisk	16
3.2.6- Krossnings- och kollisionsrisk	17

B

INTERVENERANDES ANSVAR

1 - Ägarens (eller uthyrarens) ansvar	19
2 - Arbetsgivarens skyldigheter	19
3 - Utbildarens ansvar	19
4 - Användarens ansvar	20
5 - Inspektion och underhåll	21

C

PRESENTATION AV MASKINEN

1 - Identifiering	23
2 - Huvudbeståndsdelar	24
2.1- Elektrisk version	24
3 - Säkerhetsanordning	30
3.1- Glidande säkerhetsstång	30
3.2- Förankring	30



4 - Dekaler	31
4.1 - Placeringschema	31
4.1.1 - Röda dekaler	31
4.1.2 - Orangea dekaler	33
4.1.3 - Gula dekaler	34
4.1.4 - Andra dekaler	35
4.2 - Identifiering	37
5 - Manöverbord	41
5.1 - Undre manöverbord	41
5.2 - Övre manöverbord	46

D

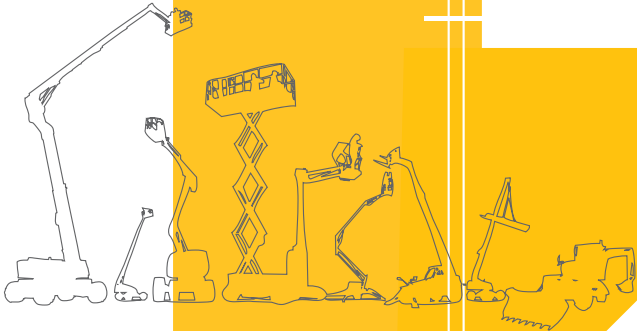
GRUNDFUNKTION

1 - Beskrivning	51
2 - Säkerhetsanordning	51
2.1 - Aktivering av drivanordningarna	51
2.2 - Förflyttningshastighet (minimum)	51
2.3 - Variator för elektronisk hastighet	52
2.4 - Indikator multifunktionKontrollanordning för batteriemas laddningsnivå Timräknare52	
2.5 - Automatiskt stopp av motorn	52
2.6 - Belastning i korg (eller plattform)	52
2.7 - Lutning av maskinen	53
2.8 - Bromsning av maskinen	54
2.9 - Inbromsning av hjulmotorer	54
2.10 - Säkerhetssystem mot väggropar	54
2.11 - Batteriladdare startad	54

E

DRIFT

1 - Rekommendationer	55
2 - Kontroller innan användning	55
2.1 - Visuell inspektion	55
2.1.1 - Allmän mekanik	55
2.1.2 - Miljö	56
2.2 - Funktionstester	56
2.2.1 - Säkerhetsorgan	56
2.2.2 - Styrning av undre manöverbord	57
2.2.3 - Styrning av övre manöverbord	58
2.3 - Användning	59
2.4 - Testprocedur	59
2.5 - Funktion för nödstoppknapp	59
3 - Användning	60
3.1 - Testprocedur	60
3.1.1 - Funktion för nödstoppknapp	60
3.1.2 - Funktion för kontrollåda för lutning	61
3.1.3 - Visuella och auditiva larm	62
3.1.4 - Vägningssystem	62



3.2-	Styrning från marknivå	62
3.2.1-	Start av maskinen	62
3.2.2-	Stopp av maskinen	63
3.2.3-	Drivanordning för rörelser	63
3.2.4-	Andra drivanordningar	65
3.3-	Arbeten från korgen (eller plattformen)	65
3.3.1-	Start av maskinen	65
3.3.2-	Stopp av maskinen	65
3.3.3-	Drivanordning för rörelser	65
3.3.4-	Andra drivanordningar	68

F

SPECIFIKA TILLVÄGAGÅNGSSÄTT

1 - Urstigning vid räddning	69
1.1- Bestämmelser	69
1.2- Tillvägagångssätt	69
2 - Urstigning vid reparation	71
2.1- Bestämmelser	71
2.2- Tillvägagångssätt	71
3 - Bärgning	73
3.1- Bromslossning	73
4 - Lastning och avlastning	74
4.1- Bestämmelser	74
4.1.1- Lastning via ramp	74
4.1.2- Lastning med gaffeltruck	75
4.1.3- Avlastning med gaffeltruck	75
4.1.4- Lastning med lyft	76
4.1.5- Avlastning med lyft	76
4.2- Försättande i transportläge	76
4.3- Avlastning	77
4.4- Varning	78
5 - Detektion av interna fel	78
5.1- Bestämmelser	78
5.2- Tillvägagångssätt	78

G

TEKNISK DATA

1 - Huvuddata	79
2 - Överbelastning	83
3 - Arbetsområde	86
3.1- Maskin STAR 6 (STAR 13)	86
3.2- Maskin STAR 8 (STAR 22J)	87
3.3- Maskin STAR 9	88
3.4- Maskin STAR 10 (STAR 26J)	89
3.5- Maskin STAR 11	90
3.6- Maskin STAR 12	91

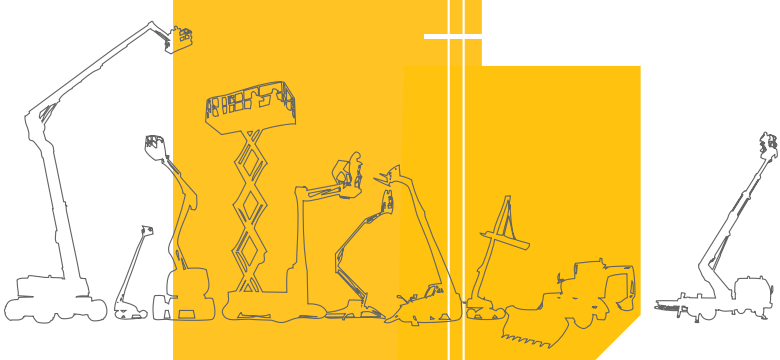
SAMMANFATTNING





OPERATIONSREGISTER

1 - Operationsregister 93



Ni har nyligen införskaffat en maskin

HAULOTTE® och vi tackar er för ert förtroende.

1 - Bruksanvisning

Markera på leveransavin att denna manual finns bland de dokument som ingår i attachéväska ni tillhandahåller då er maskin levereras.

För att vi ska kunna garantera att ni blir belåtna med produkten, är det nödvändigt att noggrant följa användningsföreskrifterna i denna manual.

Vi vill i synnerhet rikta er uppmärksamhet mot 2 viktiga punkter :

- Respektera säkerhetsföreskrifterna (maskin-användning-miljö)
- Respektera gränsvärdena för materialens prestanda.

2 - Service

Vår kundservice HAULOTTE Services® står till ert förfogande under och efter garantiförbindelsen för att erbjuda er den service ni behöver.

- Kontakta vår kundservice genom att ange den exakta modellen av er maskin och dess serienummer.
- För alla reservdelsbeställningar av separata delar, använd denna manual och katalogen Haulotte Essential för att få originaldelar som ensamma garanterar att de kan bytas med varandra och att de fungerar perfekt.
- Om någon maskin HAULOTTE® skulle fungera dåligt eller en olycka som inbegriper en maskin skulle inträffa, även om inga materiella eller kroppsliga skador konstaterats, kontakta omedelbart HAULOTTE Services® som återkommer till er snarast möjligt.

3 - Överensstämmelse

Maskinerna HAULOTTE® är anpassade efter gällande bestämmelser för denna typ av maskin.

Alla ändringar som inte i förhand fått skriftligt godkännande från HAULOTTE® gör denna överenskommelse ogiltig.

Teknisk data som ingår i denna manual kan inte medföra något ansvar HAULOTTE®.

HAULOTTE® reserverar sig för att göra förbättringar eller ändringar på denna maskin utan att ändra i nuvarande manual.

A - Säkerhetsanvisningar

1 - Rekommendationer

1.1 - BRUKSANVISNING

Bruksanvisningen riktar sig till användare av maskinerna HAULOTTE®.



Bruksanvisningen ersätter inte den obligatoriska grundutbildningen för alla användare av byggmaterial.

Manualen fastställer HAULOTTE® användningsanvisningar för att använda maskinerna på ett korrekt och säkert sätt.



Bruksanvisningen måste förvaras i sin förvaringslåda i maskinen. Manualen måste vara tillgänglig för var användare och bevaras i gott skick.

Extra exemplar kan beställas hos HAULOTTE Services®.

1.2 - SYMBOLER SOM ANVÄNDS

Symbolerna används för att avisera om säkerhetsråd eller för att markera praktisk information.

S y m b o l e r n a s b e t y d e l s e r

Symbol	Betydelse
	Fara : Fara för brännskador eller dödsfall (arbetssäkerhet)
	Uppmärksamhet : Risk för materialskador (arbetskvalitet)
	Förbud som rör säkerhet och arbetskvalité
	Påminnelse : Ingen fastställd risk men en påminnelse om sunt förnuft, sunt bruk eller förkunskaper innan agerande
	Gå tillbaka till ett avsnitt i manualen (Se avsnitt eller blankett)
	Gå tillbaka till en annan manual (Se manual)
	Gå tillbaka till reparation (Kontakta HAULOTTE Services®)
Observera :	Kompletterande teknisk information

A - Säkerhetsanvisningar

1.3 - DEKALFÄRGER


Eventuella faror, risksituationer och särskilda föreskrifter finns angivna på maskinen med hjälp av dekalerna och tillverkningsskyltar.



Dekalerna måste bevaras i gott skick. Extra exemplar kan beställas från HAULOTTE Services@.

Lär dig dekalernas betydelse enligt deras färgkod.

F ä r g k o d e r f ö r d e k a l e r n a - C E - A S

Dekaler	Färg	Betydelse
	Röd	Dödsrisk
	Orange	Risk för allvarliga skador
	Gul	Risk för materialskador och/eller lättare skador
	Annan	Kompletterande teknisk information

A - Säkerhetsanvisningar

2 - Innan användning

2.1 - ALLMÄNNA RÅD



Använd aldrig maskinen i följande fall :

- På mjukt, ostadigt eller överbelastat underlag.
- Med en vind som överskrider de tillåtna värdena. Kontrollera maxvärdet i teknisk data (AvsnittG 1- Huvuddata). Konsultera Beaufort-skalan (AvsnittA 3.2.3- Stöt- och vältningsrisk).
- I närheten av kraftledningar. Respektera säkerhetsavstånden (AvsnittA 3.2.1- Risk för dödande elchock).
- Vid temperaturer över 45 °C (113 °F) och under -15 °C (5 °F). Konsultera HAULOTTE® om det är nödvändigt att arbeta utanför detta intervall.
- I explosiva omgivningar.
- Under åskoväder (risk för blixtnedslag).
- I närheten av intensivt elektromagnetiskt fält (radar...).

2.2 - SPECIFIKA RÅD



Använd aldrig maskinen i följande fall :

- Om lasten i korgen (eller plattformen) överstiger de tillåtna lastvärdena. Kontrollera maxvärdet i teknisk data (AvsnittG 1- Huvuddata).
- Om marken lutar mer än de tillåtna värdena. Kontrollera maxvärdet i teknisk data (AvsnittG 1- Huvuddata).
- Under natten om ej utrustad med valfria lysen.
- Om antalet personer överstiger det tillåtna antalet. Kontrollera maxvärdet i teknisk data (AvsnittG 1- Huvuddata).
- Vid en lateral belastning av korgen (eller plattformen) som överstiger de tillåtna belastningsvärdena. Kontrollera maxvärdet i teknisk data (AvsnittG 1- Huvuddata).

A - Säkerhetsanvisningar

3 - Användningsråd



Maskinen är rekommenderad att användas på jämt och preparerat underlag (tjära, betong etc.).

3.1 - FÖRBUD



- Använd aldrig bristfällig maskin (hydraulisk läcka, slitna däck, felfunktion).
- Aktivera aldrig maskinens drivanordningar med häftiga gester.
- Placera aldrig maskinen mot en konstruktion för att hålla upp denna konstruktion.
- Använd aldrig maskinen för att bogsera eller bärga.
- Utsätt aldrig batterier eller elektroniska beståndsdelar för vatten (tvätta under tryck, regn).
- Åsidosätt aldrig säkerheten.
- Stöt aldrig till fasta eller mobila förhinder. Kontakten kan framkalla förhastade försämringar av konstruktionen och innebära att vissa säkerhetsmoment inte längre fungerar.
- Gå aldrig upp på huvarna.
- Använd aldrig maskinen ensam. All användning ska ske i par.
- Använd aldrig maskinen med en överbelastad korg (eller plattform).
- Utöka aldrig korgens (eller plattformens) yta genom att använda förlängningsplankor eller tillbehör som inte är godkända av HAULOTTE®.
- Lämna aldrig hydraulcylindrarna helt utsträckta eller tillbakadragna innan maskinen stängs av, eller under en längre stopperiod..



- Använd aldrig maskinen med material eller objekt upphängda i balustraden.
- Använd aldrig maskinen med material som kan öka vindbelastningen (skylt).
- Öka aldrig arbetshöjden med hjälp av tillbehör (stege).
- Använd aldrig räcket för att stiga upp i eller ur korgen (eller plattformen). Trappsteg finns ditsatta på korgen (eller plattformen) för detta ändamål.
- Gå aldrig upp på räcket.
- Använd aldrig maskinen utan ha fört den glidande säkerhetsstång på plats eller utan att ha stängt säkerhetsspärren.
- Använd aldrig maskinen som kran, lyftanordning eller hiss.
- Använd aldrig maskinen för andra ändamål än att förflytta personer samt deras utrustning och material till önskad plats.
- Kör aldrig i höga hastigheter i trånga eller belamrade utrymmen. Kontrollera hastigheten i kurvor.
- Bogsera aldrig maskinen (den måste bärgas).

A - Säkerhetsanvisningar

3.2 - MÖJLIGA RISKER

3.2.1 - Risk för störning på styrsystemet

Risk för störning av rörelser i närheten av högspänningsledningar eller magnetiska fält.

3.2.2 - Fallrisk

Respektera följande råd väl i maskinen :

- Använd personlig skyddsutrustning som är anpassad efter arbetsförhållandena och lokala bestämmelser. Att bära en godkänd hjälm är starkt rekommenderat.
- Passagerarna i korgen måste bära en säkerhetsrem eller en säkerhetssele (1 per person).
- Undvik att stöta till fasta eller rörliga förhinder (andra maskiner).
- Kontrollera att den lyftbara säkerhetsstängningen är stängd (i lågt läge och i kontakt med räcket).
- Håll stadigt i räcket under uppstigning och körning.
- Inte sätta sig, ställa sig eller klättra upp på korgväggen.
- Ständigt ha fötterna stadigt placerade på korggolvet.
- Ta bort alla spår av olja eller fett på trappstegen, ledstångerna eller räcket.
- Håll korggolvet fritt från grus.
- Inte lämna korgen om maskinen inte är i sitt ihopfällda läge.

För att stiga upp i eller ner ur korgen (eller plattformen)

: :

- Maskinen måste vara helt ihopfälld.
- Använd ingångsluckan som vetter mot maskinen
- Spara 3 stödpunkter mellan trappsteget och räcket



A - Säkerhetsanvisningar

3.2.3 - Risk för dödande elchock



Denna maskin är inte isolerad och erbjuder inte något skydd.

Riskerna för dödande elchockar är allvarliga i följande situationer :

- I närheten av en kraftledning, ta hänsyn till maskinens rörelser och kraftledningarnas gungningar.
- Vid kollision med en högspänningsledning, vänta till strömmen från högspänningsledningen stängts av innan maskinen används (frigörande, avlägsnande av maskinen).
- Vid åskoväder.

Använd aldrig maskinen som lödmassa.

Behåll ett minsta säkerhetsavstånd till ledningar och elektrisk utrustning.

Respektera lokala bestämmelser och minsta säkerhetsavstånd.

M i n s t a s ä k e r h e t s a v s t å n d

Elektrisk spänning	Minsta säkerhetsavstånd	
	Mètre	Feet
0 - 300 V	Undvik kontakt	
300 V - 50 V	3	10
50 - 200 V	5	15
200 - 350 V	6	20
350 - 500 V	8	25
500 - 750 V	11	35
750 - 1000 V	14	45

OBSERVERA : DENNA TABELL GÄLLER SÅ TILL VIDA DE LOKALA BESTÄMMELSERNA INTE ÄR STRIKTARE.

A - Säkerhetsanvisningar

3.2.4 - Stöt- och vältningsrisk



Respektera följande råd väl i maskinen :

- Kontrollera att underlaget klarar av vikten innan maskinen fästs på intern eller extern yta (lokal, bro, lastbil etc.). Kontrollera maxvärdet i teknisk data (📄 AvsnittG 1- Huvuddata).
- Stanna omedelbart drivanordningarna i neutralt läge (manipulatorer eller strömbrytare) i samband med omkastning av rörelser från manöverbordet (undre och övre).
- I enlighet med belastningen, placera lasten i mitten av korgen (eller plattformen) eller fördela den jämt.
- Var uppmärksam på ändrad körriktning på perrong, trottoar etc.. Kontrollera körriktning med hjälp av de röda och gröna pilarna på chassit och på det övre manöverbordet.
- Håll maskinens chassi åtminstone 1 m (3 ft 3 in) från hål, gupp, lutningar, hinder, grus och täckning som kan dölja hål eller andra faror på marknivå.



- Kör aldrig maskinen i lutningar eller vinklar över gränsvärdena. Kontrollera maxvärdet i teknisk data (📄 AvsnittG 1- Huvuddata).
- Kör inte nedför sluttningar i hög hastighet.
- I lutningar eller i vinklar, lyft inte korgen (eller plattformen) eller kör med korgen (eller plattformen) lyft.
- Kör inte bakåt (motsatt riktning mot synfältet).
- Använd aldrig maskinen med en vindstyrka som överskrider de tillåtna värdena.
- Öka inte den vindutsatta ytan. Ju större den utsatta ytan är desto instabilare är maskinen.

OBSERVERA : BEAUFORT-SKALAN MÄTER VINDSTYRKAN VIA ETT GRADSYSTEM. VID VARJE GRAD FINNS ETT TILLHÖRANDE INTERVALL FÖR VINDHASTIGHET PÅ 10 M (32 FT 9 IN) FÖR PLATT OCH BAR MARK.

A - Säkerhetsanvisningar

Beaufort-skalan

Styrka	Meteorologisk förklaring	Vindens verkningar	m/s	km/h	mph
0	Lugnt	Rök stiger nästan rakt upp.	0 - 0,2	0 - 1	0 - 0,62
1	Svag vind	Röken visar vindriktningen.	0,3 - 1,5	1 - 5	0,62 - 3,11
2	Svag vind	Man känner vinden i ansiktet. Sätter små löv i rörelse. Lyfter en vimpel.	1,6 - 3,3	6 - 11	3,72 - 6,84
3	Måttlig vind	Sätter blad och tunna kvistar i oavbruten rörelse. Sätter flaggor i lätt rörelse.	3,4 - 5,4	12 - 19	7,46 - 11,8
4	Måttlig vind	Jord och lätta paper börjar flyga runt. Små kvistar bryts.	5,5 - 7,9	20 - 28	12,43 - 17,4
5	Frisk vind	Mindre lövträd börjar svaja. Skumkammar bildas på insjöar.	8,0 - 10,7	29 - 38	18,02 - 23,6
6	Frisk vind	Sätter större grenar i rörelse. Elektriska ledningar och skorstenen "sjunger". Det är svårt att använda paraply.	10,8 - 13,8	39 - 49	24,23 - 30,45
7	Hård vind	Alla träd sätts i rörelse. Man går ej obehindrat mot vinden.	13,9 - 17,1	50 - 61	31 - 37,9
8	Hård vind	Kvistar bryts från träd. Besvärligt att gå i det fria.	17,2 - 20,7	62 - 74	38,53 - 45,98
9	Halv storm	Mindre skador på hus. Rökhuvar och taktegel blåser ned.	20,8 - 14,4	75 - 88	46,60 - 54,68

3.2.5 - Brand- och kollisionsrisk



Vid all form av ingrepp på batteriet, använd skyddsglasögon och skyddskläder (syraskydd)



OBSERVERA : SYRAN NEUTRALISERAS MED NATRIUMBIKARBONAT OCH VATTEN.



- Arbeta inte i explosiva eller antändbara omgivningar (gnistor, lågor etc.).
- Rör inte de varma delarna av motorsystemet (motor, filter etc.).
- Förbind inte batteriets poler med varandra med hjälp av verktyg.
- Ta inte upp batteriet i närheten av en låga, en flamma, glödande tobak (gasutsläpp).

A - Säkerhetsanvisningar

A

B

C

D

E

F

G

H

I

3.2.6 - Krossnings- och kollisionsrisk



Respektera följande råd väl i maskinen :

- Under användning, bevara alla karosdelar inuti korgen (eller plattformen).
- Anpassa förflyttningshastigheten efter underlaget (trafik, lutning etc.).
- Respektera inbromsningsavstånden :
 - 3 m (9 ft 10 in) i hög hastighet.
 - 1 m (3 ft 3 in) i låg hastighet.
- För att ställa maskinen nära ett hinder, använd drivanordningarna för lyft-/sänkning (arm, kranarm etc.) i stället för drivanordningarnas förflyttning.
- Kontrollera att det inte förekommer några hinder (byggnader) i arbetsområdet.
- För att vrida korgen (eller plattformen) för att få en bättre sikt.
- Ta alltid hjälp av en manövreringsgudie vid försämrad sikt.
- All personal på maskinen och på marken måste bära godkänd hjälm.
- Vid lyft och sänkning av maskinen och under förflyttning, kontrollera att det är fritt under maskinen och vid korgens sidor.
- I samband med förflyttning av maskinen, kontrollera att maskinens rörelseområde är fritt från människor och från hinder.



Använd inte andra maskiner i arbetsområdet (kran, korg etc.).

Var uppmärksam på avståndet, den försämrade sikten och döda vinklar i samband med körning eller användning av maskinen.

A - Säkerhetsanvisningar

B - Intervenerandes ansvar

1 - Ägarens (eller uthyrarens) ansvar

Ägaren (eller uthyraren) är skyldig att informera användaren om instruktionerna i bruksanvisningen.

Ägaren (eller uthyraren) är skyldig att förnya alla manualer eller dekaler som saknas eller som är i dåligt skick. Extra exemplar kan beställas hos HAULOTTE Services®.

Ägaren (eller uthyraren) är ansvarig för att lokala bestämmelser efterföljs vid användandet.

2 - Arbetsgivarens skyldigheter

Arbetsgivaren är skyldig att utfärda ett körbevis för användaren.

Arbetsgivaren är skyldig att informera användaren om lokala bestämmelser.



Förbjuda användandet av maskinen för alla personer :

- som tagit droger, druckit alkohol etc.
- som genomgår en kris, förlorar motoriken, yrsel etc.

3 - Utbildarens ansvar

Utbildaren måste vara kvalificerad för att få utbilda användarna. Utbildningen måste äga rum i en zon fri från alla hinder till dess att eleven kan köra och använda maskinen på ett säkert sätt.

B - Intervenerandes ansvar

4 - Användarens ansvar

Användaren måste läsa och förstå denna manual och dekalerna som finns utsatta på maskinen.

Användaren måste meddela ägaren (eller uthyraren) om manualer och/eller dekaler saknas eller om de är i dåligt skick samt alla maskinens bristfälligheter.

Användaren får inte använda maskinen i andra fall än de som konstruktören förutsett.



Endast en auktoriserad och kvalificerad användare får använda maskinerna HAULOTTE®.

Alla användare måste vara bekanta med säkerhetsdrivanordningarna och med hur maskinen fungerar i en nödsituation.

Användaren är skyldig att avbryta användandet av maskinen om det finns brister eller säkerhetsproblem på maskinen eller i arbetsområdet.

B - Intervenerandes ansvar

5 - Inspektion och underhåll

Inspektions- och underhållstablan anger var persons roll och ansvar vid regelbundna inspektioner av maskinen.



Om maskinen används i en hård miljö eller väldigt intensivt, öka antalet inspektioner.

I n s p e k t i o n o c h u n d e r h å l l

Inspektionstyp	Frekvens	Ansvarig	Inspektör	Referensdokument
Inspektion innan leverans	Innan varje säljleverans, uthyrning eller återförsäljning	Ägare (eller uthyrare)	Kvalificerad tekniker HAULOTTE Services®	Bruksanvisning
Inspektion innan användning	Innan användning eller vid varje användarbyte	Användare	Användare	Bruksanvisning
Regelbundet förebyggande underhåll	Vid specificerade intervaller (250h eller 1år)	Ägare (eller uthyrare)	Tekniker på plats eller kvalificerad tekniker HAULOTTE Services®	Anteckningsbok för underhåll
Regelbundna besök	2 gånger per år eller senast 6 månader efter det senaste regelbundna besöket, och dessutom i enlighet med lokala bestämmelser	Ägare (eller uthyrare)	Byrå eller tekniker som godkänts av arbetsgivaren via en medlare från HAULOTTE Services® i enlighet med kontraktet HAULOTTE Services®	Anteckningsbok för underhåll

B - Intervenerandes ansvar

C - Presentation av maskinen

1 - Identifiering

Tillverkningsskylten finns fastsatt på chassits bakre, högra sida och innehåller all information om maskinen.

Tillverkningsskylten som finns fastsatt bakom masten innehåller all information om maskinen.



För alla frågor, inspektioner eller byte av delar, uppge maskinmodell och serienummer.

Tillverknings skylt

A3

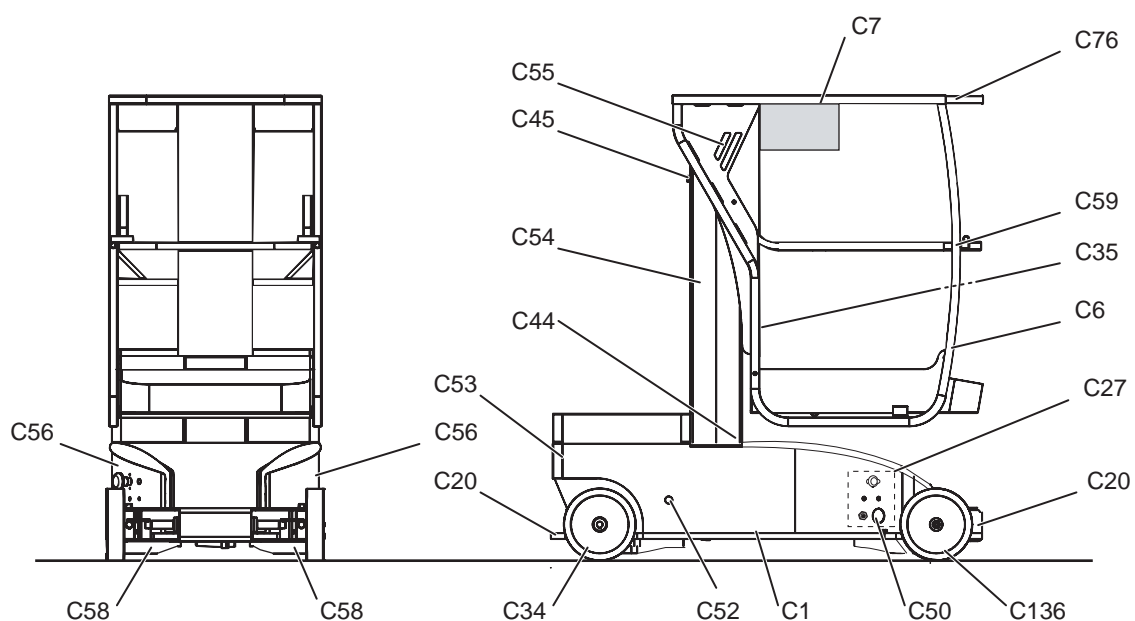
	PINGUELY HAULOTTE, La Péronnière, BP9 42152 L'Horme - France		
MASKIN	<input type="text"/>		
TYP	<input type="text"/>		
SERIENUMMER	<input type="text"/>		
VIKT	<input type="text"/>	kg	
TILLVERKNINGSÅR	<input type="text"/>		
MÄRKEFFEKT	<input type="text"/>	kW	
KÖRBAR LUTNING	<input type="text"/>	%	
	ANVÄNDNING INOMHUS		ANVÄNDNING IUTOMHUS
MAX. LAST	<input type="text"/>	kg	<input type="text"/>
ANTAL PERS. + LAST	<input type="text"/>	P + kg	<input type="text"/>
MAX. SIDOKRAFT	<input type="text"/>	N	<input type="text"/>
MAX. VINDHASTIGHET	<input type="text"/>	m/s	<input type="text"/>
MAX. LUTNING	<input type="text"/>	grader	<input type="text"/>
	307P219010 A		

C - Presentation av maskinen

2 - Huvudbeståndsdelar

2.1 - ELEKTRISK VERSION

Bild över beståndsdelarna STAR 6 (STAR 13)



C - Presentation av maskinen

A

B

C

D

E

F

G

H

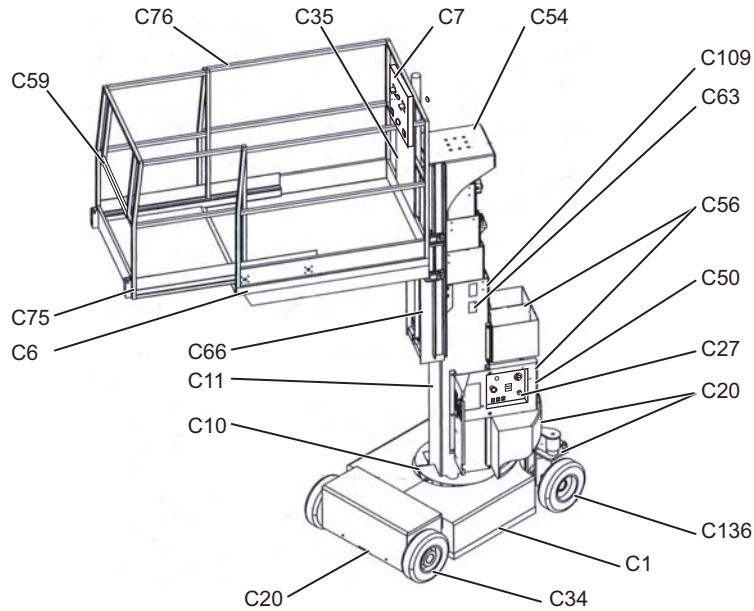
I

Delarnas benämning

Orienteringspunkt	Benämning
C1	Rullande chassi
C6	Korg (eller plattform)
C7	Övre manöverbord
C20	Packnings- och lyfthandtag
C27	Undre manöverbord
C34	Motorhjul
C35	Dokumentportfölj
C34	Motorhjul
C44	Kontakt lös kedja
C45	Strömbrytare lyft/sänkt mast
C50	Uttag batteriladdare
C52	Nödnedgång
C53	Anslutning av manöverbord till chassi
C54	Teleskopmast
C55	Anslutning av manöverbord till korg (eller plattform)
C56	Batteriutrymme
C58	Grop
C59	Reglerbar säkerhetsstång
C76	Räcke
C136	Styrhjul

C - Presentation av maskinen

Bild över beståndsdelarna STAR 9

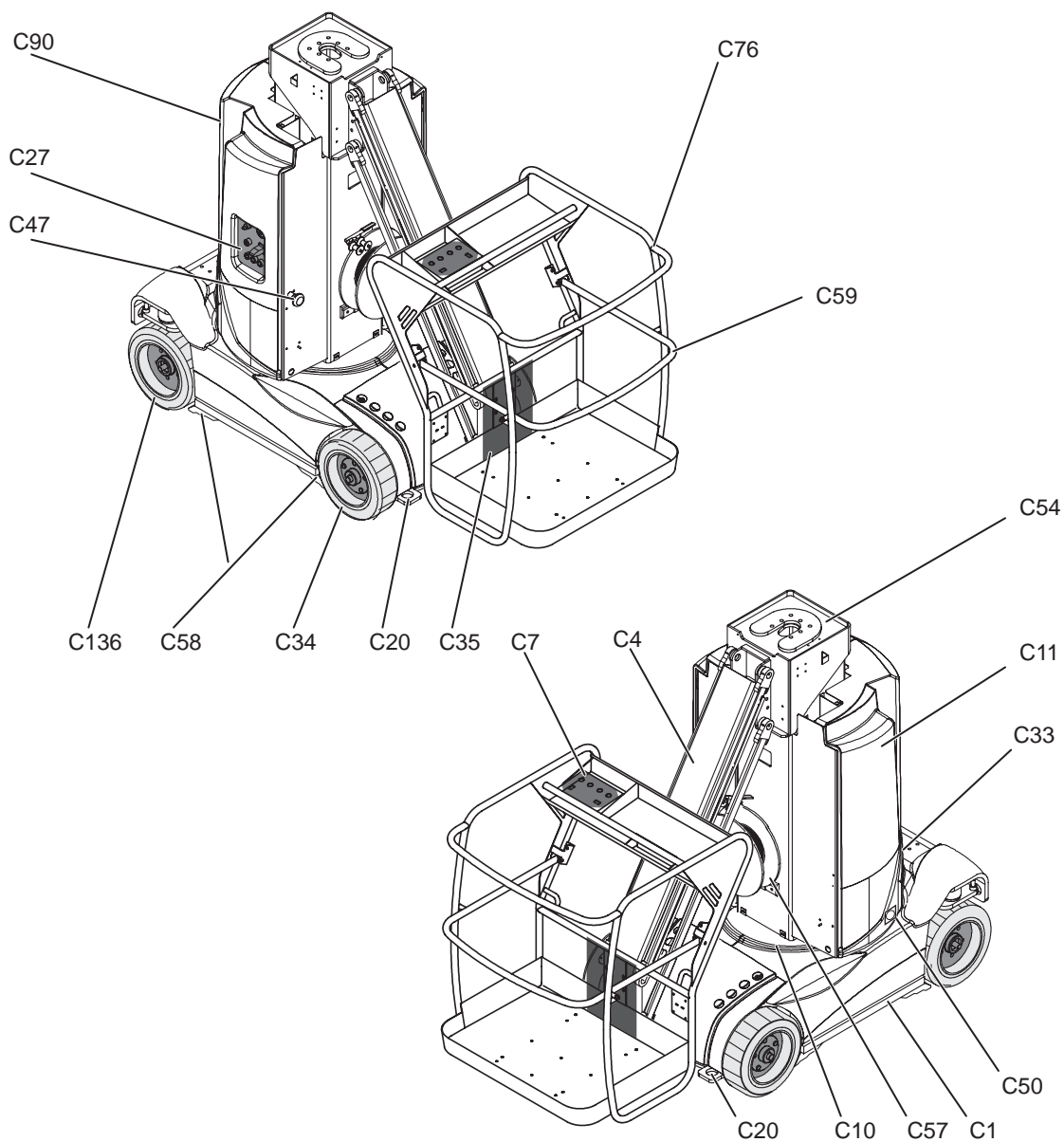


Delarnas benämning

Orienteringspunkt	Benämning
C1	Rullande chassi
C6	Korg (eller plattform)
C7	Övre manöverbord
C10	Svängkran
C11	Svängskiva
C20	Packnings- och lyfthandtag
C27	Undre manöverbord
C34	Motorhjul
C35	Dokumentportfölj
C50	Uttag batteriladdare
C54	Teleskopmast
C56	Batteriutrymme
C59	Reglerbar säkerhetsstång
C63	Slutläge mast
C66	Hydraulisk stegen
C75	Utskjut
C76	Räcke
C109	Hydraulblock
C136	Styrhjul

C - Presentation av maskinen

Bild över beståndsdelarna STAR 8 (STAR 22J) -
STAR 10 (STAR 26J)



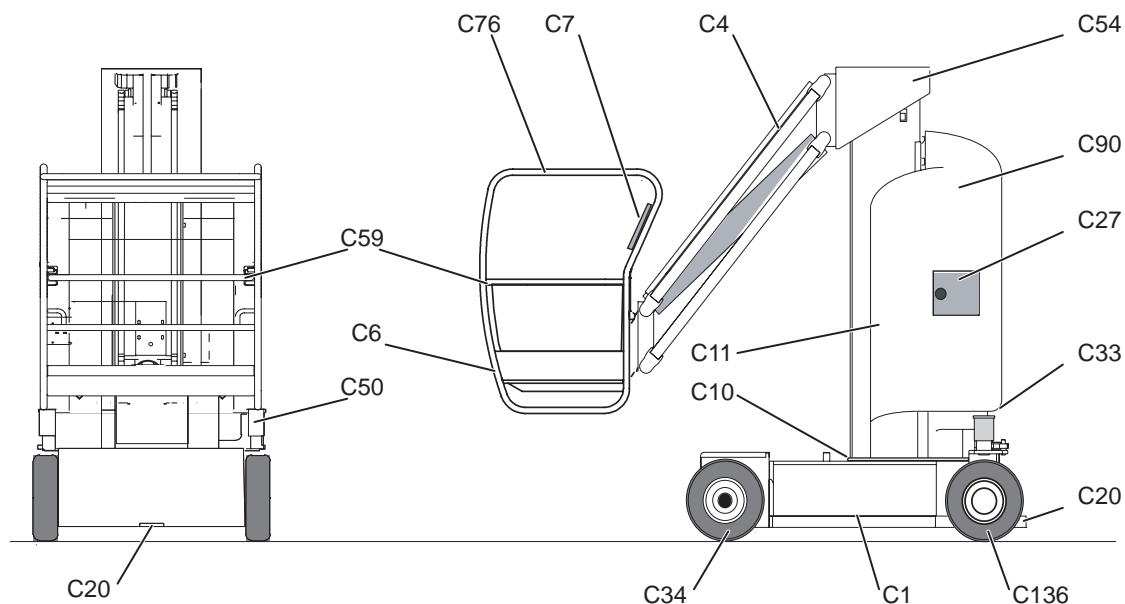
C - Presentation av maskinen

Delarnas benämning

Orienteringspunkt	Benämning
C1	Rullande chassi
C4	Svängarm
C6	Korg (eller plattform)
C7	Övre manöverbord
C10	Svängkran
C11	Svängskiva
C20	Packnings- och lyfthandtag
C27	Undre manöverbord
C33	Motvikt
C34	Motorhjul
C35	Dokumentportfölj
C47	Batteribrytare
C50	Uttag batteriladdare
C54	Teleskopmast
C57	Spännrulle
C58	Grop
C59	Reglerbar säkerhetsstång
C76	Räcke
C90	Batteriutrymme (hydraulblock och hydraulfilter)
C136	Styrhjul

C - Presentation av maskinen

Bild över beståndsdelarna STAR 11 - STAR 12



Delarnas benämning

Orienteringspunkt	Benämning
C1	Rullande chassi
C4	Svängarm
C6	Korg (eller plattform)
C7	Övre manöverbord
C10	Svängkran
C11	Svängskiva
C20	Packnings- och lyfthandtag
C27	Undre manöverbord
C33	Motvikt
C34	Motorhjul
C35	Dokumentportfölj
C50	Uttag batteriladdare
C54	Teleskopmast
C59	Reglerbar säkerhetsstång
C76	Räcke
C90	Batteriutrymme (hydraulblock och hydraulfilter)
C136	Styrhjul

C - Presentation av maskinen

3 - Säkerhetsanordning

3.1 - GLIDANDE SÄKERHETSSTÅNG

Korgen (eller plattformen) består av ett räcke och glidande säkerhetsstång för att underlätta uppstigning i korgen (eller plattformen).



Fäst inte glidskyddet på balustraden.



3.2 - FÖRANKRING

Maskinen är utrustad med godkända förankringspunkter som tar emot en enda sele per förankringspunkt. Förankringspunkterna är markerade med dekalen Förankringspunkt.



Om lokala bestämmelser belägger användande av sele, använd de godkända förankringspunkterna.



C - Presentation av maskinen

4 - Dekaler

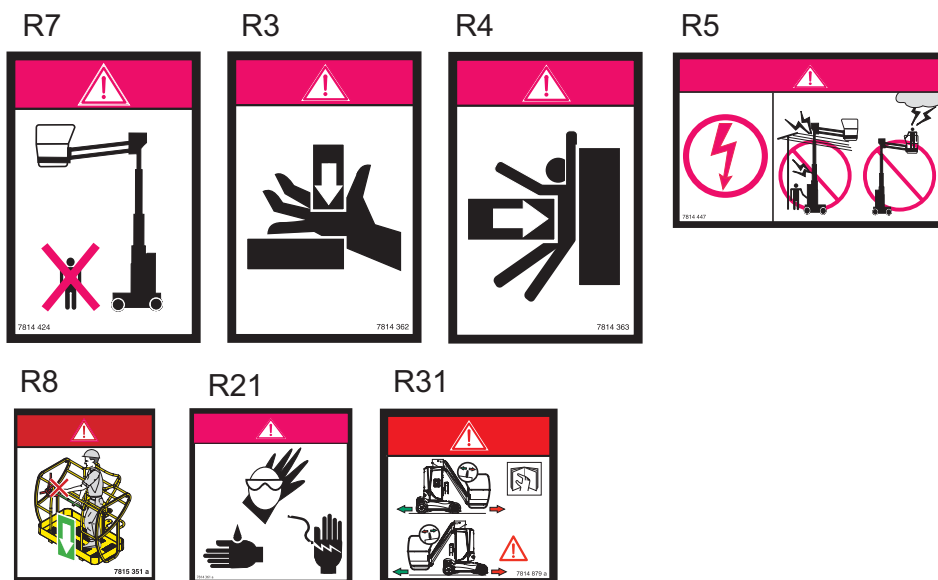
4.1 - PLACERINGSSHEMA

4.1.1 - Röda dekaler

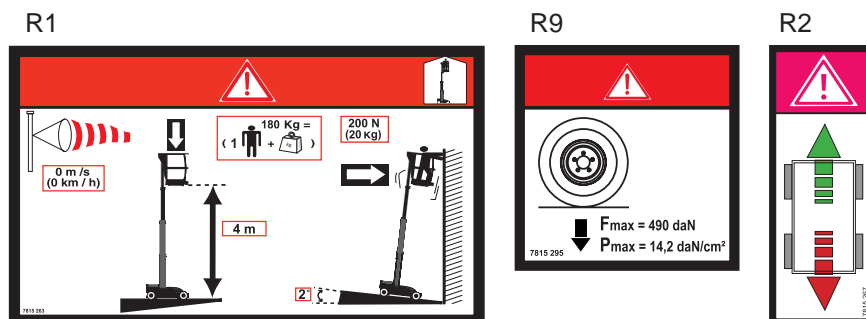


De röda dekalerna varnar för dödsrisk.

G e m e n s a m m a d e k a l e r

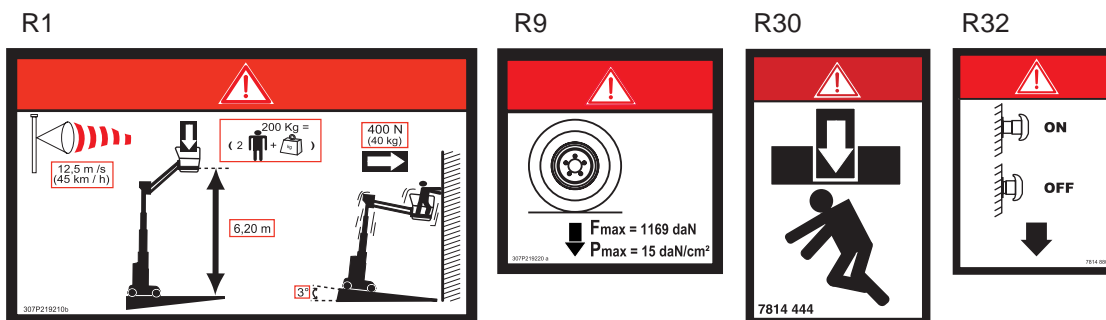


S p e c i f i k a d e k a l e r S T A R 6 (S T A R 1 3)

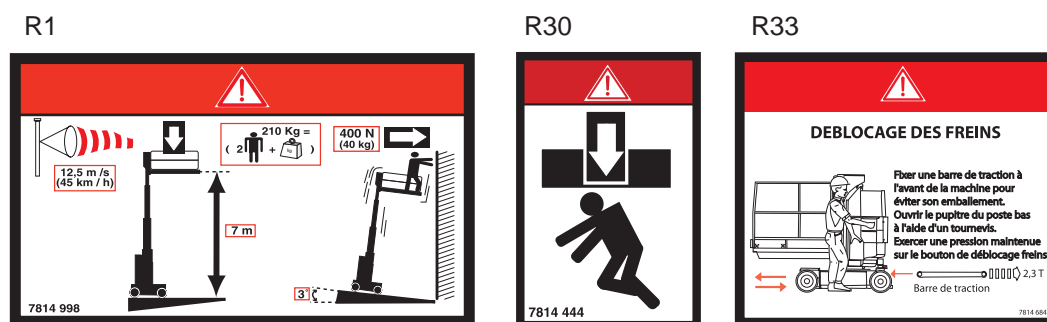


C - Presentation av maskinen

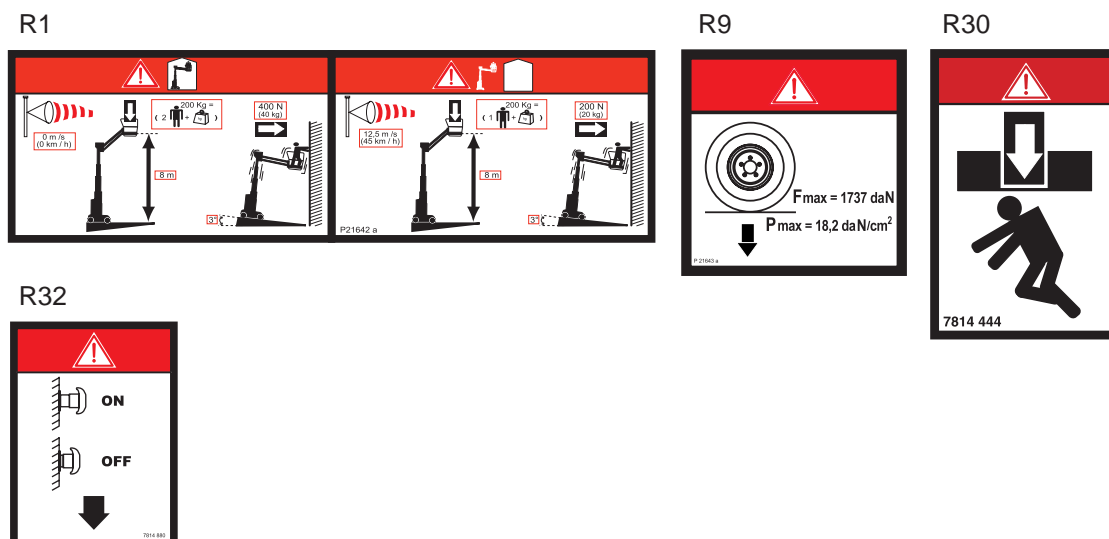
Specifika dekaler STAR 8 (STAR 22J)



Specifika dekaler STAR 9



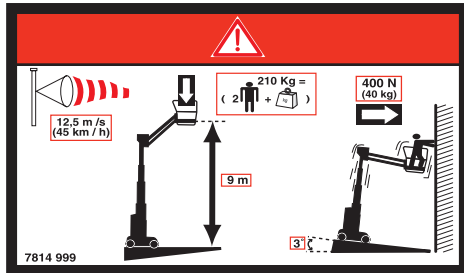
Specifika dekaler STAR 10 (STAR 26J)



C - Presentation av maskinen

Specifika dekaler STAR 11

R1



R30

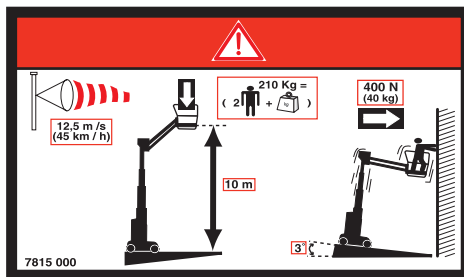


R33



Specifika dekaler STAR 12

R1



R30



R33



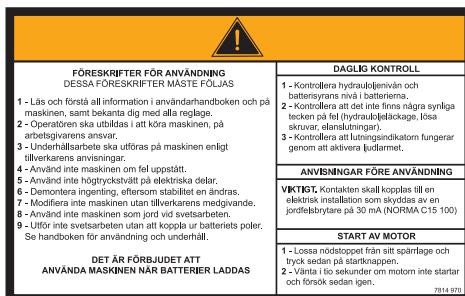
4.1.2 - Orangea dekaler



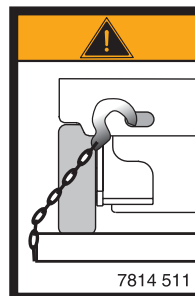
De orangea dekalererna varnar för allvarliga skaderisker.

Gemensamma dekaler

O1



O4



O5



C - Presentation av maskinen

4.1.3 - Gula dekaler



De gula dekaler varnar för risk för skador på material och/eller lättare skador.

G e m e n s a m m a d e k a l e r

J3

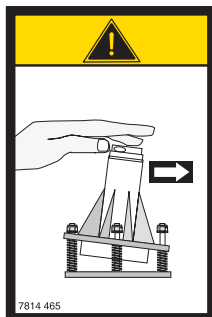


J10

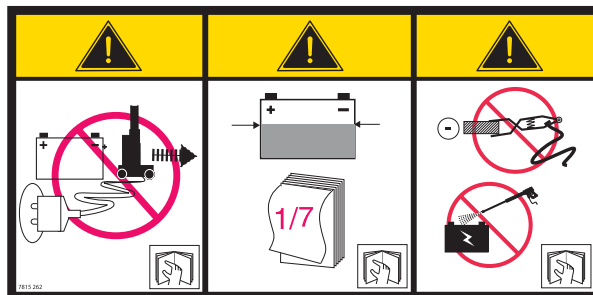


S p e c i f i k a d e k a l e r S T A R 6 (S T A R 1 3)

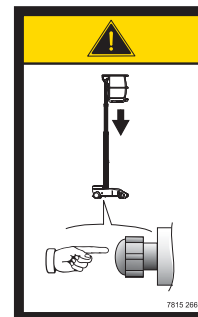
J6



J22

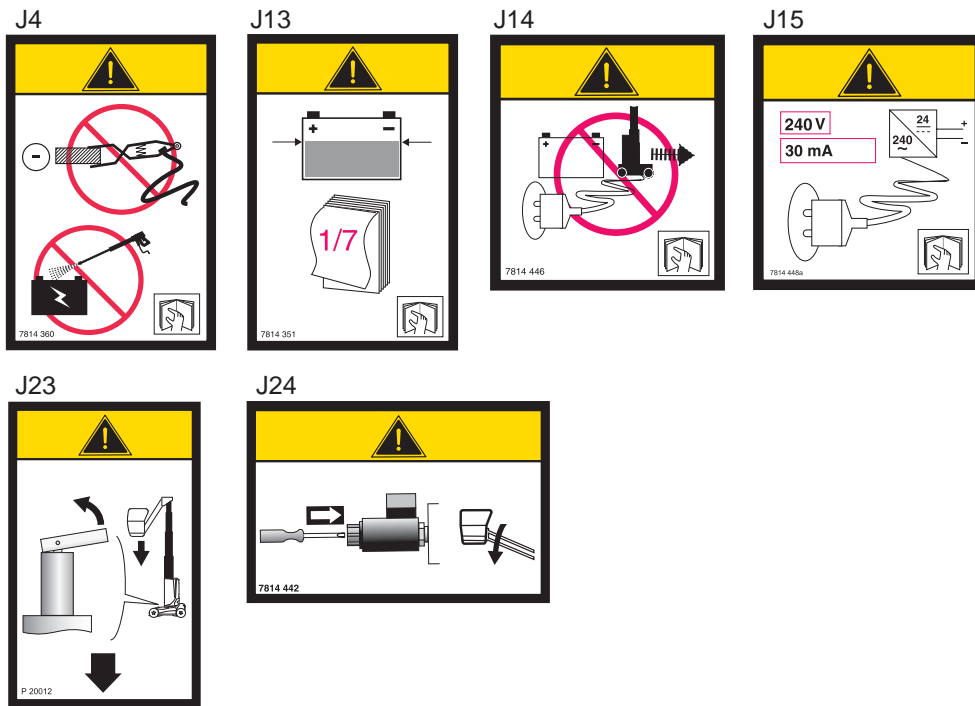


J23



C - Presentation av maskinen

Specifika dekaler STAR 8 (STAR 22J) - STAR 9 - STAR 10 (STAR 26J) - STAR 11 - STAR 12

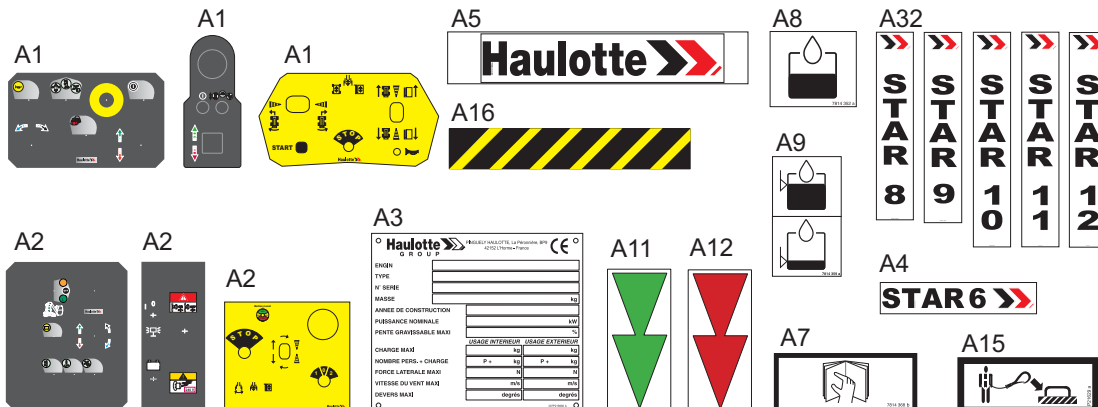


4.1.4 - Andra dekaler



Övriga dekaler innehåller extra teknisk information.

Gemensamma dekaler



C - Presentation av maskinen

Specifika dekaler STAR 9 - STAR 11 - STAR 12

A53



A54



Valfria specificerande dekaler

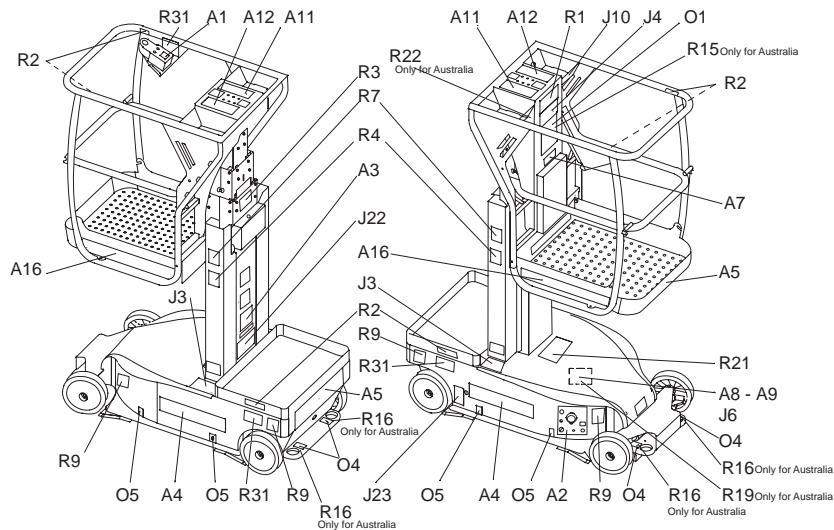
A8



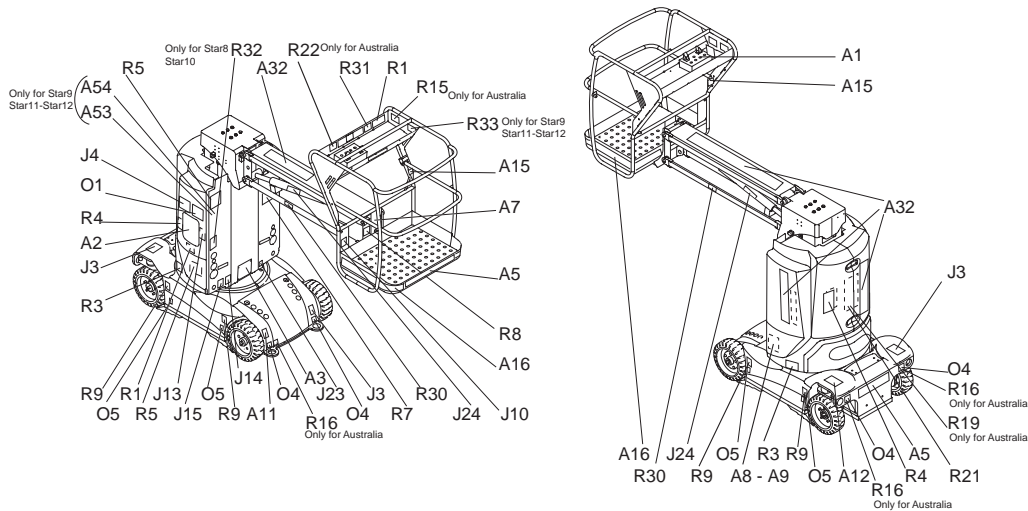
C - Presentation av maskinen

4.2 - IDENTIFIERING

Lokalisering : STAR 6 (STAR 13)



Lokalisering : STAR 8 (STAR 22J) - STAR 9 - STAR 10 (STAR 26J) - STAR 11 - STAR 12



C - Presentation av maskinen

Benämning av dekaler

Färg	Orienteringspunkt	Benämning	Mängd	STAR 6 (STAR 13)	STAR 9
Röd	R1	Golv- och lasthöjd	1	3078152630	3078149980
Röd	R2	Förflytningsriktning	4	3078152670	
Röd	R3	Klämmrisk händer	1	3078149010	3078143620
Röd	R4	Klämmrisk kropp	1	3078143630	3078143630
Röd	R5	Risk för elchock	1	3078144470	3078144470
Röd	R7	Parkera inte i arbetsområdet	2	3078144240	3078144240
Röd	R8	Stäng den reglerbara säkerhetsstängningen	1	3078153510	3078153510
Röd	R9	Belastning på hjulet	4	3078152950	
Röd	R21	Använd skyddskläder	1	3078143610	3078143610
Röd	R30	Lodrät klämrisk av kroppen	1		3078144440
Röd	R31	Förflytningsriktning	3	3078152650	3078148790
Röd	R33	Lossande av bromsar	1		3078146840
Orange	O1	Användningsråd	1	3078149700	3078149700
Orange	O4	Förankringspunkter för maskinen	4	3078145110	3078145110
Orange	O5	Läge för gaffeltruckarna	4	3078143830	3078143830
Gul	J3	Placera inga fötter på huven	2	3078143640	3078143640
Gul	J4	Använd inte maskinen som lödmassa	1		3078143600
Gul	J6	Kontrollera lutning	1	3078144650	
Gul	J10	Platsen tagen	1	3078143540	3078143540
Gul	J13	Kontrollera batterierna	1		3078143510
Gul	J14	Förbjudet att använda maskinen medan batterierna laddas	1		3078144460
Gul	J15	Uttag batteriladdare	1		3078144480
Gul	J22	Användning av batterier	1	3078152620	
Gul	J23	Nödnedsänkning mast	1	3078152660	307P200120
Gul	J24	Nödnedsänkning svängarm	1		3078144420
Annan	A1	Övre manöverbord	1	3078152460	
Annan	A2	Undre manöverbord	1	3078152680	
Annan	A3	Tillverkningsskylt	1	307P219010	307P219010
Annan	A4	Grafisk namnet på maskinen	2	3078152090	
Annan	A5	Grafisk HAULOTTE® litet format	2	307P217410	307P217410
Annan	A7	Läs bruksanvisningen	1	3078143680	3078143680
Annan	A8	Hydraulolja	1	3078143520	3078143520
Annan	A8	Biologiskt nedbrytbar olja	1	3078148890	3078148890
Annan	A9	Oljenivå hög och låg	1	3078143590	3078143590
Annan	A11	Grön pil framre	1	3078148820	3078148820
Annan	A12	Röd pil bakre	1	3078148830	3078148830
Annan	A15	Placering av seldon	2	307P216290	307P216290
Annan	A16	Tejp gul och svart	2	2421808660	2421808660
Annan	A32	Lodrät grafik namnet på maskinen	1		307P217390
Annan	A53	PÅ	1		3078142000
Annan	A54	AV	1		3078142010

C - Presentation av maskinen

Benämning av dekaler

Färg	Orienteringspunkt	Benämning	Mängd	STAR 8 (STAR 22J)	STAR 10 (STAR 26J)
Röd	R1	Golv- och lasthöjd	2	307P219210	307P216420
Röd	R3	Klämmrisk händer	2	3078149010	3078149010
Röd	R4	Klämmrisk kropp	2	3078143630	3078143630
Röd	R5	Risk för elchock	1	3078144470	3078144470
Röd	R7	Parkera inte i arbetsområdet	1	3078144240	3078144240
Röd	R8	Stäng den reglerbara säkerhetsstängningen	1	3078153510	3078153510
Röd	R9	Belastning på hjulet	4	307P219220	307P216430
Röd	R21	Använd skyddskläder	1	3078143610	3078143610
Röd	R30	Lodrät klämrisk av kroppen	2	3078144440	3078144440
Röd	R31	Förflytningsriktning	1	3078148790	3078148790
Röd	R32	Nödstoppsknapp	1	3078148800	3078148800
Orange	O1	Användningsråd	1	3078149700	3078149700
Orange	O4	Förankringspunkter för maskinen	4	3078145110	3078145110
Orange	O5	Läge för gaffeltruckarna	4	3078143830	3078143830
Gul	J3	Placera inga fötter på huven	2	3078143640	3078143640
Gul	J4	Använd inte maskinen som lödmassa	2	3078143600	3078143600
Gul	J10	Platsen tagen	1	3078143540	3078143540
Gul	J13	Kontrollera batterierna	1	3078143510	3078143510
Gul	J14	Förbjudet att använda maskinen medan batterierna laddas	1	3078144460	3078144460
Gul	J15	Uttag batteriladdare	1	3078144480	3078144480
Gul	J23	Nödnedsläppning mast	1	307P218900	307P218900
Gul	J24	Nödnedsläppning svängarm	1	3078144420	3078144420
Annan	A1	Övre manöverbord	1	3078148280	3078148280
Annan	A2	Undre manöverbord	1	3078148300	3078148300
Annan	A3	Tillverkningsskylt	1	307P219010	307P219010
Annan	A5	Grafisk HAULOTTE® litet format	2	307P217410	307P217410
Annan	A7	Läs bruksanvisningen	1	3078143680	3078143680
Annan	A8	Hydraulolja	1	3078143520	3078143520
Annan	A8	Biologiskt nedbrytbar olja	1	3078148890	3078148890
Annan	A9	Oljenivå hög och låg	1	3078143590	3078143590
Annan	A11	Grön pil främre	1	3078148820	3078148820
Annan	A12	Röd pil bakre	1	3078148830	3078148830
Annan	A15	Placering av seldon	2	307P216290	307P216290
Annan	A16	Tejp gul och svart	1	2421808660	2421808660
Annan	A32	Lodrät grafik namnet på maskinen	1	307P217430	307P217400

C - Presentation av maskinen

Benämning av dekaler

Färg	Orienteringspunkt	Benämning	Mängd	STAR 11	STAR 12
Röd	R1	Golv- och lasthöjd	2	3078149990	3078150000
Röd	R3	Klämmrisk händer	1	3078143620	3078143620
Röd	R4	Klämmrisk kropp	1	3078143630	3078143630
Röd	R5	Risk för elchock	1	3078144470	3078144470
Röd	R7	Parkera inte i arbetsområdet	1	3078144240	3078144240
Röd	R8	Stäng den reglerbara säkerhetsstången	1	3078153510	3078153510
Röd	R21	Använd skyddskläder	1	3078143610	3078143610
Röd	R30	Lodrät klämrisk av kroppen	2	3078144440	3078144440
Röd	R31	Förflytningsriktning	1	3078148790	3078148790
Röd	R33	Lossande av bromsar	1	3078146840	3078146840
Orange	O1	Användningsråd	1	3078149700	3078149700
Orange	O4	Förankringspunkter för maskinen	2	3078145110	3078145110
Orange	O5	Läge för gaffeltruckarna	4	3078143830	3078143830
Gul	J3	Placera inga fötter på huven	2	3078143640	3078143640
Gul	J4	Använd inte maskinen som lödmassa	2	3078143600	3078143600
Gul	J10	Platsen tagen	1	3078143540	3078143540
Gul	J13	Kontrollera batterierna	1	3078143510	3078143510
Gul	J14	Förbjudet att använda maskinen medan batterierna laddas	1	3078144460	3078144460
Gul	J15	Uttag batteriladdare	1	3078144480	3078144480
Gul	J23	Nödnedsänkning mast	1	307P200120	307P200120
Gul	J24	Nödnedsänkning svängarm	1	3078144420	3078144420
Annan	A1	Övre manöverbord	1	3078148280	3078148280
Annan	A2	Undre manöverbord	1		
Annan	A3	Tillverkningsskylt	1	307P219010	307P219010
Annan	A5	Grafisk HAULOTTE® litet format	1	307P217410	307P217410
Annan	A7	Läs bruksanvisningen	1	3078143680	3078143680
Annan	A8	Hydraulolja	1	3078143520	3078143520
Annan	A8	Biologiskt nedbrytbar olja	1	3078148890	3078148890
Annan	A9	Oljenivå hög och låg	1	3078143590	3078143590
Annan	A11	Grön pil framre	1	3078148820	3078148820
Annan	A12	Röd pil bakre	1	3078148830	3078148830
Annan	A15	Placering av seldon	2	307P216290	307P216290
Annan	A16	Tejp gul och svart	1	2421808660	2421808660
Annan	A32	Lodrät grafik namnet på maskinen	1	307P217450	307P217460
Annan	A53	PÅ	1	3078142000	3078142000
Annan	A54	AV	1	3078142010	3078142010

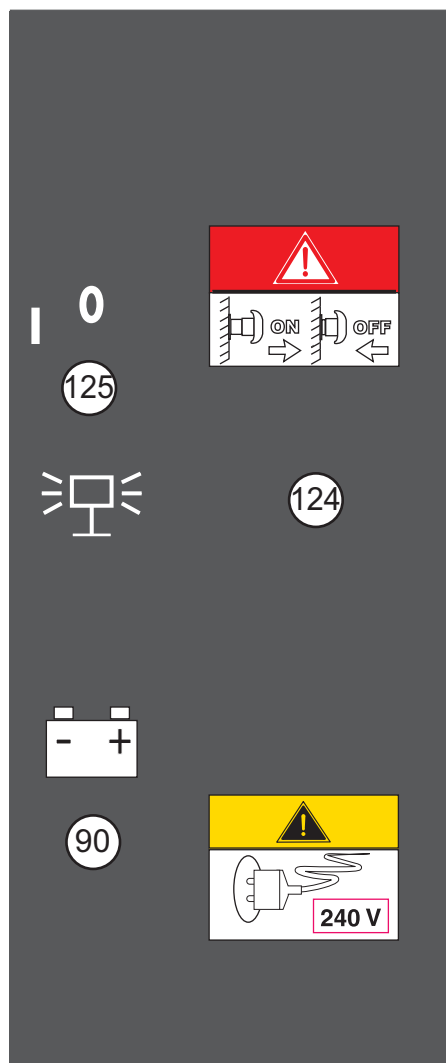
C - Presentation av maskinen

5 - Manöverbord

OBSERVERA : FUNKTIONERNA ÄR BESKRIVNA FÖR HELA SORTIMENTET. SE MASKINGESTALTNINGEN FÖR ATT HITTA DRIVANORDNINGARNA OCH FUNKTIONSINDIKATORERNA.

5.1 - UNDER MANÖVERBORD

Allmän överblick STAR 6 (STAR 13)

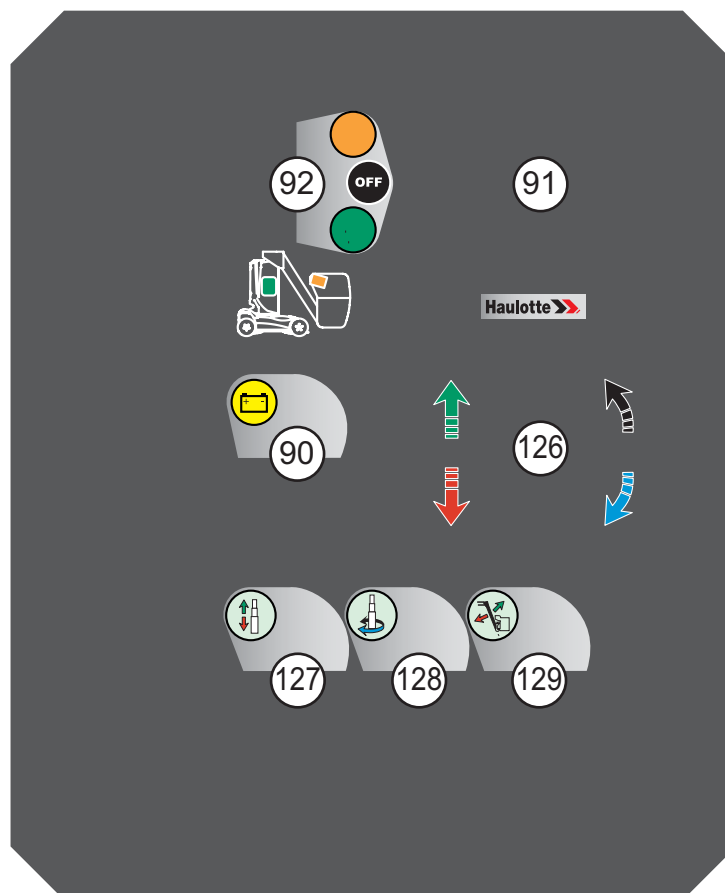


C - Presentation av maskinen

Drivanordningar och indikatorer STAR 6 (STAR 13)

Orienteringspunkt	Benämning	Funktion
P90	Indikator för batteriladdningsnivå	Batteriernas laddningsnivå
P124	Tryckknapp batteribrytare	Utdragen (aktiverad) : Batteribrytare aktiverad Intryckt (inaktiverad) : Batteribrytare inaktiverad
P125	Väljare med nyckel	Till vänster : Under press I mitten : Utan press

Allmän överblick STAR 8 (STAR 22J) - STAR 10 (STAR 26J)



C - Presentation av maskinen

A

B

C

D

E

F

G

H

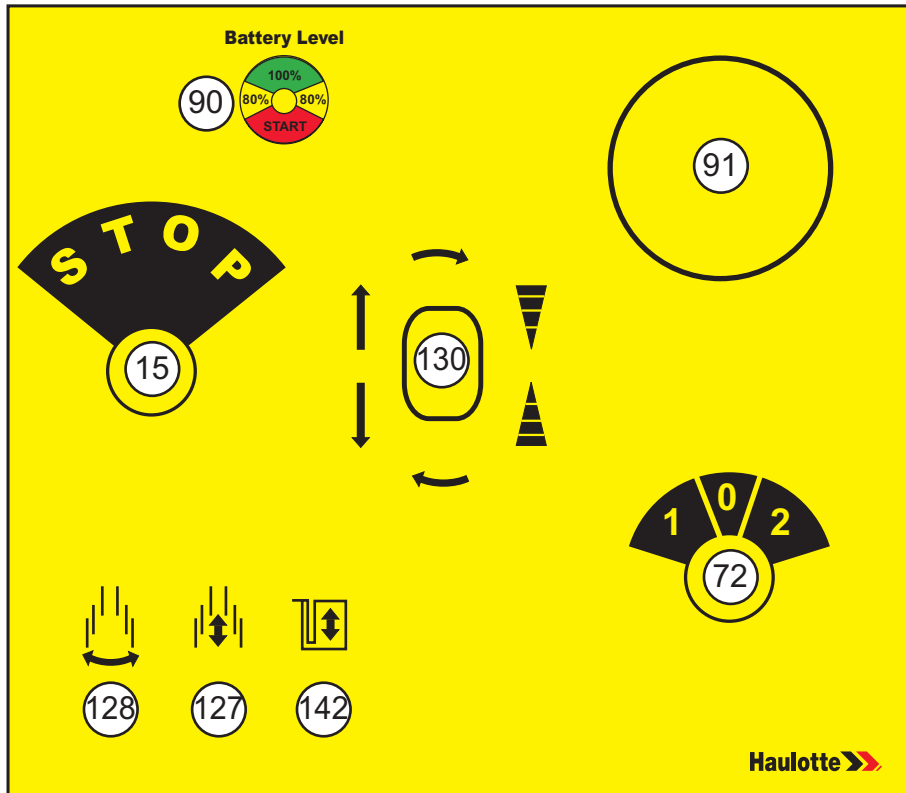
I

Drivanordningar och indikatorer STAR 8 (STAR 22J)
- STAR 10 (STAR 26J)

Orienteringspunkt	Benämning	Funktion
P90	Indikator för batteriladdningsnivå	Batteriernas laddningsnivå
P91	Timräknare-Indikator för batteriladdningsnivå	Antal timmar som maskinen använts-Batteriernas laddningsnivå
P92	Väljare nyckel för att aktivera manöverbordet	Uppåt : Aktivering övre manöverbord I mitten : Utan press Nedåt : Aktivering undre manöverbord
P126	Väljare rörelser	Uppåt (proportionell) : Lyft av mast eller medsols rotation av mast eller svängarmslyft Nedåt (proportionell) : Sänkning av mast eller motsols rotation av svängskiva eller svängarmssänkning
P127	Väljare automatisk ihopfällning av mast	Bibehållen (aktiv) : Lyft/sänkning mast Frikopplad (inaktiverad) : Rörelsestopp
P128	Väljare mastrotation	Bibehållen (aktiv) : Mastrotation Frikopplad (inaktiverad) : Rörelsestopp
P129	Väljare svängarm	Bibehållen (aktiv) : Lyft/sänkning svängarm Frikopplad (inaktiverad) : Rörelsestopp

C - Presentation av maskinen

Allmän överblick STAR 9 - STAR 11 - STAR 12



C - Presentation av maskinen

A

B

C

D

E

F

G

H

I

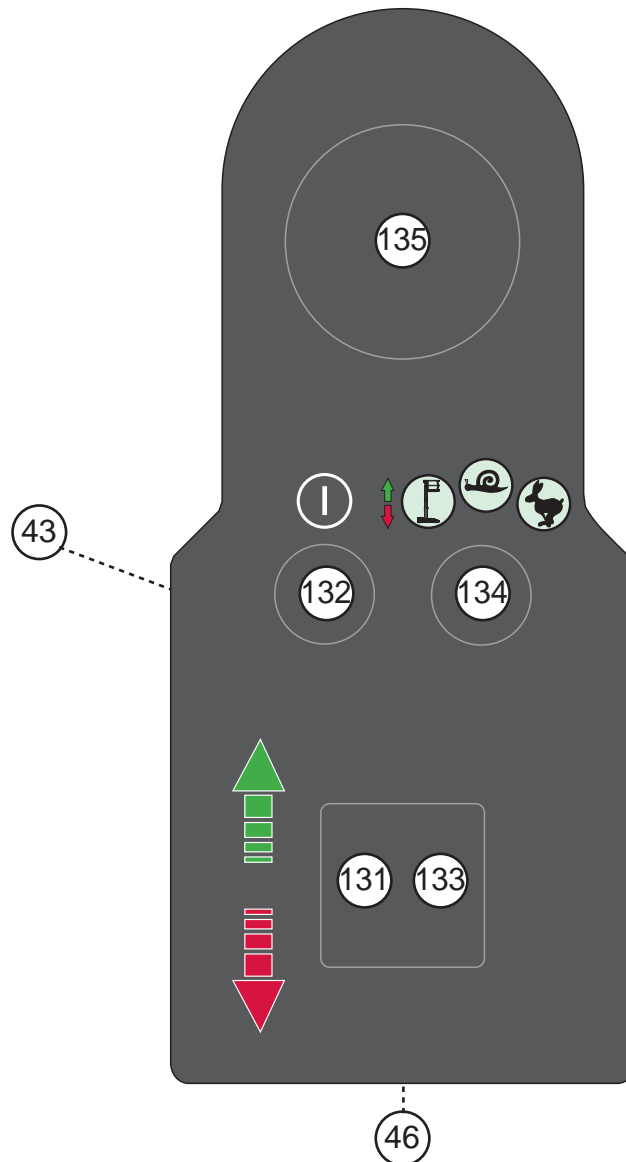
Drivanordningar och indikatorer STAR 9 - STAR 11 - STAR 12

Orienteringspunkt	Benämning	Funktion
P15	Nödstoppsknapp	Utdragen (aktiverad) : Matning undre manöverbord Intryckt (inaktiverad) : Matningsstopp undre och övre manöverbord
P72	Väljare nyckel för att aktivera manöverbordet	Till vänster : Aktivering övre manöverbord I mitten : Utan press Till höger : Aktivering undre manöverbord
P90	Indikator för batteriladdningsnivå	Batteriernas laddningsnivå
P91	Timräknare-Indikator för batteriladdningsnivå	Antal timmar som maskinen använts-Batteriernas laddningsnivå
P127	Väljare automatisk ihopfällning av mast	Bibehållen (aktiv) : Lyft/sänkning mast Frikopplad (inaktiverad) : Rörelsestopp
P128	Väljare mastrotation	Bibehållen (aktiv) : Mastrotation Frikopplad (inaktiverad) : Rörelsestopp
P130	Väljare rörelser	Uppåt (proportionell) : Lyft av mast eller medsols rotation av mast eller lyft av korg Nedåt (proportionell) : Sänkning av mast eller motsols rotation av svängskiva eller sänkning av korg
P142	Väljare korg (eller plattform)	Bibehållen (aktiv) : Lyft/sänkning korg (eller plattform) Frikopplad (inaktiverad) : Rörelsestopp

C - Presentation av maskinen

5.2 - ÖVRE MANÖVERBORD

Allmän överblick STAR 6 (STAR 13)



C - Presentation av maskinen

A

B

C

D

E




F

G

H

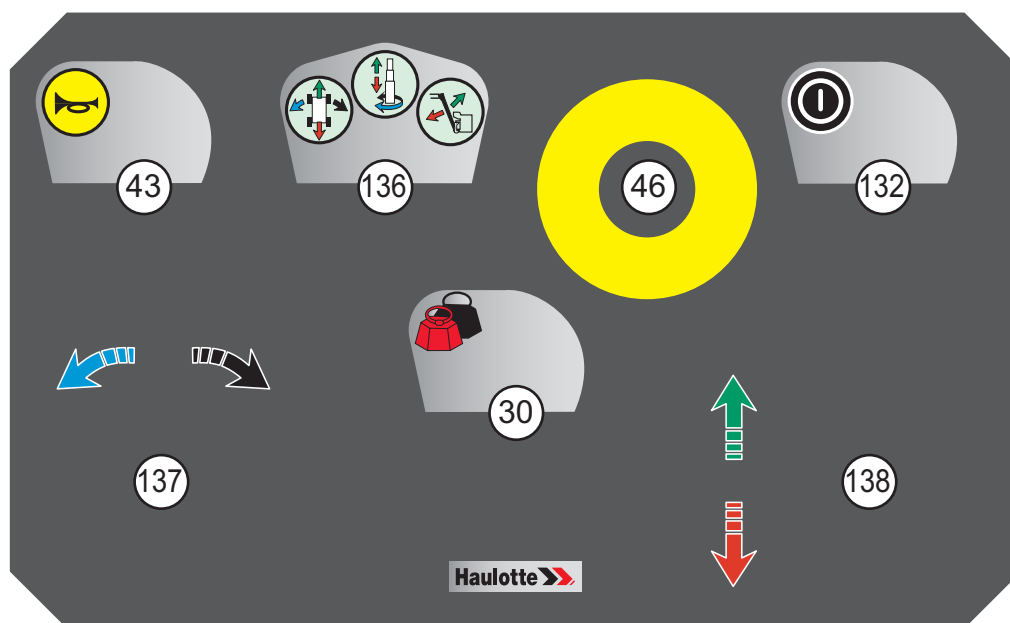
I

Drivanordningar och indikatorer STAR 6 (STAR 13)

Orienteringspunkt	Benämning	Funktion
P43	Väljare signalhorn	Signalhorn
P46	Nödstoppsknapp	Utdragen (aktiverad) : Matning undre manöverbord Intryckt (inaktiverad) : Matningsstopp undre och övre manöverbord
P131	Väljare 'Död man'	Bibehållen nedåt : Godkännande av anslutna drivanordningar
P132	Väljare för godkännande av rörelser	Intryckt : Väljare av rörelser Frisläppt : Aktivering av rörelser (uppskjutande)
P133	Manipulator för förflyttning	Framåt : Förflyttning framåt Bakåt : Förflyttning bakåt Till vänster : Styrning vänster Till höger : Styrning höger
	Manipulator för maströrelser	Framåt : Lyft mast Bakåt : Sänkning mast
P134	Väljare rörelser	 Förflyttning i hög hastighet (långa avstånd)
		 Förflyttning i låg hastighet (korta avstånd, nära målet)
P135	Timräknare-Indikator för batteriladdningsnivå	 Teleskopmast
		Antal timmar som maskinen använts-Batteriernas laddningsnivå-Indikator för larm

C - Presentation av maskinen

Allmän överblick STAR 8 (STAR 22J) - STAR 10 (STAR 26J) - STAR 11 - STAR 12

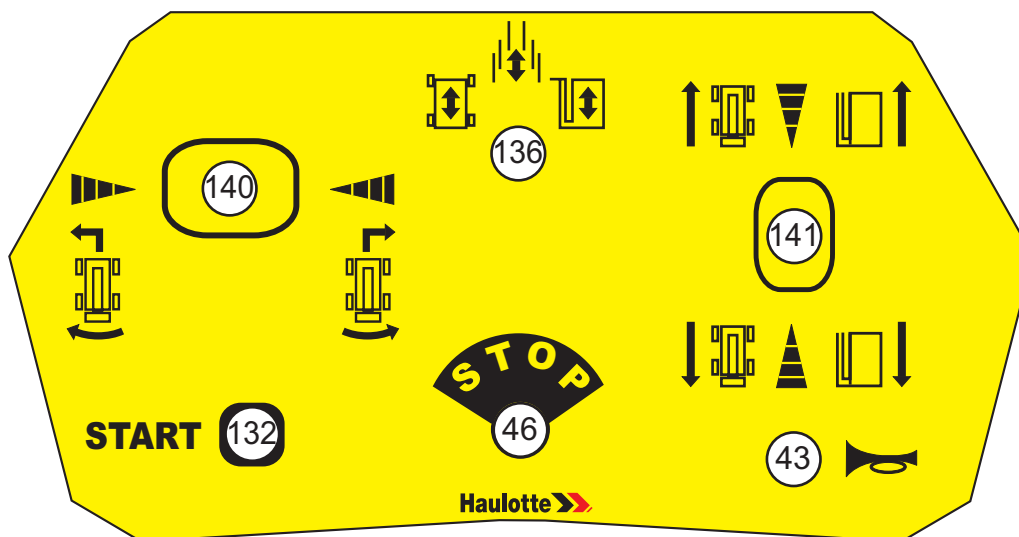


Drivanordningar och indikatorer STAR 8 (STAR 22J) - STAR 10 (STAR 26J) - STAR 11 - STAR 12

Orienteringspunkt	Benämning	Funktion
P30	Överbelastning korg lyser	Korgen (eller plattformen) är överbelastad
P43	Väljare signalhorn	Signalhorn
P46	Nödstoppsknapp	Utdragen (aktiverad) : Matning undre manöverbord Intryckt (inaktiverad) : Matningsstopp undre och övre manöverbord
P132	Väljare för godkännande av rörelser	Intryckt : Godkännande Frisläppt : Aktivering av rörelser (uppskjutande)
P136	Väljare rörelser	Förflyttning och styrning Automatisk ihopfällning och rotation av mast Lyft/sänkning svängarm
P137	Väljare rörelser	Åt höger (proportionell) : Styrning åt höger eller motsols rotation av mast Åt vänster (proportionell) : Styrning åt vänster eller medsols rotation av mast
P138	Väljare rörelser	Uppåt (proportionell) : Lyft av mast eller förflyttning framåt eller svängarmslyft Nedåt (proportionell) : Sänkning av mast eller förflyttning bakåt eller svängarmssänkning

C - Presentation av maskinen

Allmän överblick STAR 9



Drivanordningar och indikatorer STAR 9

Orienteringspunkt	Benämning	Funktion
P43	Väljare signalhorn	Signalhorn
P46	Nödstoppsknapp	Utdragen (aktiverad) : Matning undre manöverbord Intryckt (inaktiverad) : Matningsstopp undre och övre manöverbord
P132	Väljare för godkännande av rörelser	Intryckt : Godkännande Frisläppt : Aktivering av rörelser (uppskjutande)
P136	Väljare rörelser	Förflyttning
		Teleskopmast
		Lyft/sänkning korg (eller plattform)
P140	Väljare rörelser	Åt höger (proportionell) : Styrning åt höger eller motsols rotation av mast
		Åt vänster (proportionell) : Styrning åt vänster eller medsols rotation av mast
P141	Väljare rörelser	Uppåt (proportionell) : Förflyttning framåt eller lyft av mast eller lyft av korg (eller plattform)
		Nedåt (proportionell) : Förflyttning bakåt eller sänkning av mast eller sänkning av korg (eller plattform)

C - Presentation av maskinen

D - Grundfunktion

1 - Beskrivning

Maskinens rörelser (förutom förflyttning) säkerställs med hjälp av hydraulisk energi som alstras av två pumpar vilkas funktion säkerställs med hjälp av en elektronisk variator.

Drivanordningarna och starten av värmemotorn drivs med hjälp av batteri.

För att skydda personal och maskin, förbjuder säkerhetssystemen att maskinen används utöver sina möjligheter.

De här säkerhetssystem gör maskinen obrukbar och neutraliserar rörelserna.



En omedvetenhet om maskinens data och funktioner kan göra att man uppfattar det som fel medan det beror på normala säkerhetsfunktioner.

2 - Säkerhetsanordning

2.1 - AKTIVERING AV DRIVANORDNINGARNA

Drivanordningarna ska godkännas av ett system 'Död man' för att aktivera olika rörelser.

Systemet 'Död man' beror på maskininställningarna :

- Handtag på manipulatore.
- Pedal.
- Knapp för att godkänna.

2.2 - FÖRFLYTTNINGSHASTIGHET (MINIMUM)

Alla förflyttningshastigheter är tillåtna då maskinen är ihopfälld (maskin i lågt läge).

Endast mikrohastighet är tillåtet utanför lågt läge.



D - Grundfunktion

2.3 - VARIATOR FÖR ELEKTRONISK HASTIGHET

Maskinerna är utrustade med en elektronisk hastighetsvariator för maskinens funktionalitet.



Byt inte variatorer mellan maskinerna.

2.4 - INDIKATOR MULTIFUNKTION : KONTROLLANORDNING FÖR BATTERIERNAS LADDNINGSNIVÅ-TIMRÄKNARE

Denna anordning har följande funktioner :

- En statusindikator gör det möjligt att leta upp fel och orsaken till dem med hjälp av en variatorlarmkod (Se journalen för underhåll av maskin).
- En timräknare som visar antalet timmar som maskinen varit i bruk.
- En indikator som med hjälp av ljussegment indikerar batteriladdningsnivån.

OBSERVERA : OM BATTERIERNÄ ÄR URLADDADE TILL 80%, ÄR DET OMÖJLIGT ATT LYFTA KORGEN (ELLER PLATTFORMEN) OCH FÖRFLYTTNINGSHASTIGHETEN HALVERAS (SE JOURNALEN FÖR UNDERHÅLL AV MASKIN).

2.5 - AUTOMATISKT STOPP AV MOTORN

Motorn stängs automatiskt av i följande fall(Övergå till maskingestaltning) :

- Generatoren fungerar inte.
- Motortemperaturen är för hög.
- Oljetrycket är för svagt.
- Ett fel i maskinen har hittats.

2.6 - BELASTNING I KORG (ELLER PLATTFORM)

Om korgens (eller plattformens) belastning överstiger tillåten maximal belastning, kan ingen rörelse manövreras från panelerna.

Varningslampan för överbelastning av korgen (eller plattformen) och ljudeffekter varnar användaren.

2 möjligheter för att återgå till normalt läge :

- Lossa korgen (eller plattformen) för att åter få en tillåten last.
- Använd det undre manöverbordet för att föra ned korgen (eller plattformen).

OBSERVERA : ALLA RÖRELSER SAKTAS NER.



D - Grundfunktion

2.7 - LUTNING AV MASKINEN

För STAR 6 (STAR 13)

Om maskinen (mast utfälld) befinner sig i en lutning som överstiger de tillåtna värdena, varnar varningslampan för lutning användaren.

Förflyttningen och manipulatorerna för utdragning avbryts om denna situation fortsätter i 1 till 2 s.

För att återgå till förflyttning igen, är endast de rörelser som gör det möjligt att fälla ihop maskinen tillåtna :

- Sänkning av masten.

Om maskinen (mast ihopfälld) kör ner för en lutning som överstiger 10% (cirka 5°), övergår maskinen automatiskt till låg hastighet.

För STAR 9

Om maskinen (mast utfälld) befinner sig i en lutning som överstiger de tillåtna värdena, varnar varningslampan för lutning användaren.

Förflyttningen och manipulatorerna för utdragning avbryts om denna situation fortsätter i 1 till 2 s.

För att återgå till förflyttning igen, är endast de rörelser som gör det möjligt att fälla ihop maskinen tillåtna :

- Sänkning av masten.
- Sänkning av hydraulisk stege.

Om maskinen (mast ihopfälld) kör ner för en lutning som överstiger 10% (cirka 5°), övergår maskinen automatiskt till låg hastighet.

För STAR 8 (STAR 22J)-STAR 10 (STAR 26J)-STAR 11-STAR 12

Om maskinen befinner sig i en lutning som överstiger de tillåtna värdena, varnar varningslampan för lutning användaren.

Förflyttningen och manipulatorerna för utdragning avbryts om denna situation fortsätter i 1 till 2 s.

För att återgå till förflyttning igen, är endast de rörelser som gör det möjligt att fälla ihop maskinen tillåtna :

- Sänkning av masten.
- Sänkning av svängarmen.

D - Grundfunktion

2.8 - BROMSNING AV MASKINEN

I fall av avbrott av strömtillförseln bromsas maskinen automatiskt.

Prestandan kan sjunka i fall av :

- Nedsänkning av skadad ramp.
- Däckslitage.
- Fuktigt eller fett underlag.

2.9 - INBROMSNING AV HJULMOTORER

Vid varje förflyttningskommando tillförs ström för att frigöra bromsarna.

2.10 - SÄKERHETSSYSTEM MOT VÄGGROPAR

För att undvika alla vältningsrisker är maskinen utrustad med gropar under chassit.

2.11 - BATTERILADDARE STARTAD

Denna anordning gör det möjligt att ladda maskinens batterier.

Laddning av batteriet börjar efter anslutning till elnätet.



Maskinens elektriska system inaktiveras automatiskt när batterierna laddas.

1 - Rekommendationer

Innan all användning av maskinen, gör dig bekant med följande kapitel.. Försäkra er om att ni har förstått följande punkter. Manövrering av bommen (endast för HA41PX (HA130JRT)).



Innan all användning av maskinen, gör dig bekant med följande kapitel. Försäkra er om att ni har förstått följande punkter :

- Säkerhetsråden.
- Användarens ansvar.
- Presenteringen av maskinen och hur den fungerar.

2 - Kontroller innan användning

Varje dag och innan en ny arbetsperiods början och vid varje byte av användare, måste maskinen genomgå en visuell inspektion och ett funktionstest.

Alla nödvändiga reparationer måste ha utförts innan maskinen används, dess prestanda påverkas av detta.

2.1 - VISUELL INSPEKTION

2.1.1 - Allmän mekanik

Kontrollera följande punkter :

- Att tillverkningsskylten, dekalerna och bruksanvisningen finns.
- Maskinens visuella skick :
 - Att det inte finns sprickor, att svetsningar brustit eller att färg flagnat bort.
 - Att inga delar saknas eller sitter löst (bultar, muttrar, kopplingar, slangar etc.).
 - Att det inte förekommer några läckor (batterisyra, olja etc.).
- Hydraulcylindrarnas skick (läckor, rost, stötar, räfflor, okända lämningar etc.).
- Hjulens skick (muttrar som är lösa eller saknas etc.).
- Däckens skick (skåror, slitage etc.).
- Gränsströmbrytarens skick (okända lämningar etc.).
- Fixering av reduktorer.
- Skick och koppling av elektriska ledningar och kablar.
- Hydrauloljenivån.





E - Drift

- Växelskick och hydraulpumpsskick (läckor, lösa delar etc.).
- Manöverbordens skick.
- Skick av räcke och glidande säkerhetsstång.
- För stora toleranser.
- Skick av mast, svängarm, korg eller plattform (att det inte finns några synliga skador, spår av slitningsskador eller deformitet).

2.1.2 - Miljö

AvsnittA Säkerhetsanvisningar

Kontrollera följande punkter :


- Vindstyrka ( AvsnittG 1- Huvuddata).
- Tryck och tillåten last på underlag ( AvsnittG 1- Huvuddata).
- Maxtillåten last ( AvsnittG 1- Huvuddata).
- Manuell lateral belastning ( AvsnittG 1- Huvuddata).

2.2 - FUNKTIONSTESTER

2.2.1 - Säkerhetsorgan

Faktorer att testa :

- Att den undre och övre nödstoppknappen fungerar.
- Att kontrollådan för lutning fungerar.
- De visuella och auditiva larmen.
- Viktsystemet.

Övergå till testfunktionsproceduren ( AvsnittE 3.1- Testprocedur).

2.2.2 - Styrning av undre manöverbord

Övergå till motsvarande operationer för att testa drivanordningarna i angiven ordning (👉 Avsnitt E 3.2- Styrning från marknivå).

Test från det undre manöverbordet STAR 6 (STAR 13)

Steg	Drivanordning
1	Under press (P125)

Test från det undre manöverbordet STAR 8 (STAR 22J) - STAR 10 (STAR 26J)

Steg	Drivanordning
1	Under press (P92)
2	Rörelser : <ul style="list-style-type: none"> • Lyft/sänkning mast (P126) och väljare för ihopfällning av mast (P127) • Rotation mast (P126) och väljare mast (P128) • Lyft/sänkning av svängarm (P126) och väljare svängarm (P129)
3	Väljare nyckel för att aktivera manöverbordet (P92)

Test från det undre manöverbordet STAR 9 - STAR 11 - STAR 12

Steg	Drivanordning
1	Under press (P72)
2	Rörelser : <ul style="list-style-type: none"> • Lyft/sänkning mast (P130) och väljare för ihopfällning av mast (P127) • Rotation mast (P130) och väljare mast (P128) • Lyft/sänkning korg (eller plattform) (P130) och väljare för lyft/sänkning av korg (eller plattform) (P142)
3	Väljare nyckel för att aktivera manöverbordet (P72)

2.2.3 - Styrning av övre manöverbord

Övergå till motsvarande operationer för att testa drivanordningarna i angiven ordning (☞ AvsnittE 3.3- Arbeten från korgen (eller plattformen)).

Test från det övre manöverbordet STAR 6 (STAR 13)

Steg	Drivanordning
1	Förflyttning och styrning P133
2	Rörelser : • Strypak för maströrelse (P133) och väljare för ihopfällningsrörelser mast (P134)
3	Väljare förlytningshastighet : • Väljare för rörelser i hög hastighet (P134) och manipulator (P133) • Väljare för rörelser i låg hastighet (P134) och manipulator (P133)
4	Väljare signalhorn P43

Test från det övre manöverbordet STAR 8 (STAR 22J) - STAR 10 (STAR 26J) - STAR 11 - STAR 12

Steg	Drivanordning
1	Förflyttning (P136) och väljare för rörelser (P138)
2	Styrning (P136) och väljare för rörelser (P138)
3	Rörelser : • Rotation mast (P136) och väljare för rörelser (P137) • Lyft/sänkning av mast (P136) och väljare för rörelser (P138) • Lyft/sänkning av svängarm (P136) och väljare för rörelser (P138)
4	Väljare signalhorn P43

Test från det övre manöverbordet STAR 9

Steg	Drivanordning
1	Förflyttning (P136) och väljare för rörelser (P141)
2	Styrning (P136) och väljare för rörelser (P140)
3	Rörelser : • Rotation mast (P136) och väljare för rörelser (P140). • Lyft/sänkning av mast (P136) och väljare för rörelser (P141) • Lyft/sänkning av korg (eller) plattform) (P136) och väljare för rörelser (P141)
4	Väljare signalhorn P43

2.3 - ANVÄNDNING

Maskinen ska kontrolleras regelbundet (intervall bestäms av tillämpningen i landet) dock minst en gång per år, för att undanröja varje defekt som skulle kunna orsaka en olycka.

Kontrollerna genomförs av en organisation eller personal som utvalts av arbetsledaren, som även är ansvarig (Intern eller extern personal).

Resultatet av dessa kontroller ska förvaras i ett säkerhetsregister, som arbetsledaren ansvarar för. Detta register och den utsedda personalen ska alltid stå till kontrollantens och säkerhetskommitténs förfogande, om sådan finns på företaget.

OBSERVERA :  **AVSNITT OPERATIONSREGISTER**

2.4 - TESTPROCEDUR

Dessa kontroller ska utföras av personal från HAULOTTE Services® eller personal som arbetar för HAULOTTE Services® eller har behörighet och har gått utbildningens steg HAULOTTE Services® och som uteslutande använder originaldelar..

Teknikerna vid HAULOTTE Services® är särskilt utbildade för våra maskiner och har tillgång till originaldelar, nödvändig dokumentation och lämpliga verktyg.

HAULOTTE Services® påtar sig inget ansvar om någon av dessa bestämmelser inte följs.

Alla ändringar som inte i förhand fått skriftligt godkännande från HAULOTTE® gör denna överenskommelse ogiltig.

2.5 - FUNKTION FÖR NÖDSTOPPSKNAPP

Kontroll ska göras efter :

- Byte av viktiga delar..
- Reparation av viktiga maskindelar..
- Varje olycka som leder till åtal.

Gör en kontroll av maskinens tillförlitlighet och skick, test vid stillastående och test när maskinen är i rörelse (Rådfråga serviceavdelningen hos HAULOTTE Services®).

3 - Användning

OBSERVERA : FUNKTIONERNA ÄR BESKRIVNA FÖR HELA SORTIMENTET. SE MASKINGESTALTNINGEN FÖR ATT HITTA DRIVANORDNINGARNA OCH FUNKTIONSINDIKATORERNA.

3.1 - TESTPROCEDUR

3.1.1 - Funktion för nödstoppsknapp

N ö d s t o p p s k n a p p u n d r e m a n ö v e r b o r d S T A R 6 (S T A R 1 3)

Steg	Handling
1	Dra i tryckknappen för batteribrytaren (P124).
2	Vrid väljaren med nyckel (P125) till vänster för att sätta den under tryck.
3	Tryck in batteribrytarknappen (P124).

N ö d s t o p p s k n a p p ö v r e m a n ö v e r b o r d S T A R 6 (S T A R 1 3)

Steg	Handling
1	Dra i nödstoppsknappen (P46).
2	Vrid väljaren med nyckel (P125) till vänster för att sätta den under tryck.
3	Tryck in nödstoppsknappen (P46).

N ö d s t o p p s k n a p p u n d r e m a n ö v e r b o r d S T A R 8 (S T A R 2 2 J) - S T A R 1 0 (S T A R 2 6 J)

Steg	Handling
1	Dra i nödstoppsknappen (P46).
2	Vrid nyckeln till väljaren för manöverbordsaktivering (P92) nedåt för att aktivera det undre manöverbordet.
3	Tryck in nödstoppsknappen (P46).

N ö d s t o p p s k n a p p ö v r e m a n ö v e r b o r d S T A R 8 (S T A R 2 2 J) - S T A R 1 0 (S T A R 2 6 J)

Steg	Handling
1	Dra i nödstoppsknappen (P46).
2	Vrid nyckeln till väljaren av manöverbordsaktivering (P92) uppåt för att aktivera det övre manöverbordet.
3	Tryck in nödstoppsknappen (P46).

E - Drift

A

B

C

D

E

F

G

H

I

Nödstoppsknapp undre manöverbord STAR 9 - STAR 11 -
STAR 12

Steg	Handling
1	Dra i nödstoppsknapparna (P15, P46).
2	Vrid nyckeln till väljaren för manöverbordsaktivering (P72) till höger för att aktivera det undre manöverbordet.
3	Tryck in nödstoppsknappen (P15).


Nödstoppsknapp övre manöverbord STAR 9 - STAR 11 -
STAR 12

Steg	Handling
1	Dra i nödstoppsknapparna (P15, P46).
2	Vrid nyckeln till väljaren för manöverbordsaktivering (P72) till vänster för att aktivera det övre manöverbordet.
3	Tryck in nödstoppsknappen (P46).


3.1.2 - Funktion för kontrollåda för lutning

Den här kontrollen ska utföras på en maskin med masten helt nerfälld.


För STAR 6 (STAR 13)

1. Dra i tryckknappen för batteribrytaren (P124).
2. Sätt maskinen under tryck P125.
3. Luta manuellt och bibehåll lutningen framåt under några sekunder ( AvsnittC 2- Huvudbeståndsdelar). Klockan ljuder.

För STAR 8 (STAR 22J)-STAR 10 (STAR 26J)

1. Dra i nödstoppsknapparna (P46) och på chassit (knappläge ON).
2. Vrid nyckeln till väljaren för manöverbordsaktivering (P92) nedåt eller uppåt för att aktivera ett manöverbord.
3. Luta manuellt och bibehåll lutningen framåt under några sekunder ( AvsnittC 2- Huvudbeståndsdelar). Klockan ljuder.

För STAR 9-STAR 11-STAR 12

1. Dra i nödstoppsknapparna P15, P46.
2. Vrid nyckeln till väljaren för manöverbordsaktivering (P72) till vänster eller till höger för att aktivera ett manöverbord.
3. Luta manuellt och bibehåll lutningen framåt under några sekunder ( AvsnittC 2- Huvudbeståndsdelar). Klockan ljuder.

3.1.3 - Visuella och auditiva larm

För : STAR 6 (STAR 13)

1. Dra i tryckknappen för batteribrytaren (P124).
2. Sätt maskinen under tryck P125. En ljudsignal (bip) ljuder.

För : STAR 8 (STAR 22J)-STAR 10 (STAR 26J)

1. Dra i nödstoppknapparna (P46) och på chassit (knappläge ON).
2. Vrid nyckeln till väljaren för manöverbordsaktivering (P92) nedåt eller uppåt för att aktivera ett manöverbord. En ljudsignal (bip) ljuder.

För : STAR 9-STAR 11-STAR 12

1. Dra i nödstoppknapparna P15, P46.
2. Vrid nyckeln till väljaren för manöverbordsaktivering (P72) till vänster eller till höger för att aktivera ett manöverbord. En ljudsignal (bip) ljuder.

3.1.4 - Vägningssystem

För STAR 8 (STAR 22J)-STAR 10 (STAR 26J)-STAR 11-STAR 12

1. Dra i nödstoppknapparna (P15, P46) och på chassit (knappläge ON).
2. Vrid nyckeln till väljaren för manöverbordsaktivering (P72) eller (P92) för att aktivera ett manöverbord(Enligt maskin). Varningslampan för överbelastning av korg (eller plattform) (P30) på det övre manöverbordet blinkar till.

3.2 - STYRNING FRÅN MARKNIVÅ

3.2.1 - Start av maskinen

För : STAR 6 (STAR 13)

1. Dra i tryckknappen för batteribrytaren (P124).
2. Vrid väljaren med nyckel (P125) till vänster för att sätta den under tryck.

För : STAR 8 (STAR 22J)-STAR 10 (STAR 26J)

1. Dra i nödstoppknappen på chassit (knappläge *1).
2. Vrid nyckeln till väljaren för manöverbordsaktivering (P92) nedåt för att aktivera det undre manöverbordet.

För : STAR 9-STAR 11-STAR 12

1. Dra i nödstoppknappen (P15).
2. Vrid nyckeln till väljaren för manöverbordsaktivering (P72) till höger för att aktivera det undre manöverbordet.

OBSERVERA : OM MOTORN INTE STARTAR, AVBRYT KONTAKTEN (NÖDSTOPPSKNAPPEN INTRYCKT). BÖRJA OM STARTPROCEDUREN. ÄNDRA MÖJLIGHETER, ANVÄND NYCKELSTARTANORDNING TILL MASKINEN. KNAPPEN BEHÖVER INTE HÅLLAS INNE, EN TRYCKNING RÄCKER FÖR ATT STARTA ELLER STANNA MOTORN. EN MINDRE TIDSFÖRDRÖJNING VID STARTEN BEROR PÅ FÖRUPPVÄRMNINGEN AV MOTORN

3.2.2 - Stopp av maskinen

För : STAR 6 (STAR 13)

Tryck in batteribrytarknappen (P124).

För : STAR 8 (STAR 22J)-STAR 10 (STAR 26J)



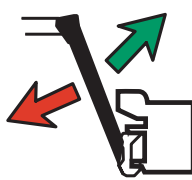
Tryck in nödstoppknappen på chassit (knappläge OFF).

För : STAR 9-STAR 11-STAR 12

Tryck in nödstoppknappen (P15).



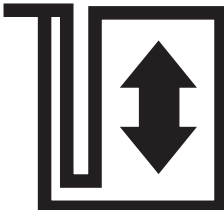
3.2.3 - Drivanordning för rörelser

Styrning av undre manöverbord STAR 8 (STAR 22 J) - STAR 10 (STAR 26 J)

Drivanordning	Handling
<p>Teleskopmast</p> 	<p>Bibehåll väljaren för ihopfällning av mast (P127) intryckt. Flytta väljaren för rörelser (P126) uppåt för att lyfta masten.</p> <hr/> <p>Bibehåll väljaren för ihopfällning av mast (P127) intryckt. Flytta väljaren för rörelser (P126) nedåt för att sänka masten.</p>
<p>Mastrotation</p> 	<p>Bibehåll väljaren för rotation av masten (P128) intryckt. Flytta väljaren för rörelser (P126) uppåt för att svänga masten medsols.</p> <hr/> <p>Bibehåll väljaren för rotation av masten (P128) intryckt. Flytta väljaren för rörelser (P126) nedåt för att svänga masten motsols.</p>
<p>Lyft/sänkning svängarm</p> 	<p>Bibehåll väljaren för svängarmen (P129) intryckt. Flytta väljaren för rörelser (P126) uppåt för att lyfta svängarmen.</p> <hr/> <p>Bibehåll väljaren för svängarmen (P129) intryckt. Flytta väljaren för rörelser (P126) nedåt för att sänka svängarmen.</p>

E - Drift

Styrning av undre manöverbord STAR 9 - STAR 11 - STAR 12

Drivanordning	Handling
Teleskopmast 	Bibehåll väljaren för ihopfällning av mast (P127) intryckt. Flytta väljaren för rörelser (P126) uppåt för att lyfta masten. Bibehåll väljaren för ihopfällning av mast (P127) intryckt. Flytta väljaren för rörelser (P126) nedåt för att sänka masten.
Mastrotation 	Bibehåll väljaren för rotation av masten (P128) intryckt. Flytta väljaren för rörelser (P130) uppåt för att svänga masten medsols. Bibehåll väljaren för rotation av masten (P128) intryckt. Flytta väljaren för rörelser (P130) nedåt för att svänga masten motsols.
Lyft/sänkning korg (eller plattform) 	Bibehåll väljaren för lyft/sänkning av korgen (eller plattformen) (P142) intryckt. Flytta väljaren för rörelser (P130) uppåt för att lyfta korgen (eller plattformen). Bibehåll väljaren för lyft/sänkning av korgen (eller plattformen) (P142) intryckt. Flytta väljaren för rörelser (P130) nedåt för att sänka korgen (eller plattformen).

OBSERVERA : AVKOPPLINGEN AV VÄLJAREN (ELLER VÄLJARNA) MEDFÖR ATT RÖRELSERNA STANNAR.

3.2.4 - Andra drivanordningar

För : STAR 8 (STAR 22J)-STAR 10 (STAR 26J)

- Övergång från undre manöverbord till övre manöverbord :



Nödstoppsknappen på chassit måste vara i läge ON.

- Vrid nyckeln till väljaren av manöverbordsaktivering (P92) uppåt för att aktivera det övre manöverbordet. Drivanordningarna för det undre manöverbordet är överksamma.

- Övergång från övre manöverbord till undre manöverbord :



Nödstoppsknappen på chassit måste vara i läge ON.

- Vrid nyckeln till väljaren för manöverbordsaktivering (P92) nedåt för att aktivera det undre manöverbordet. Drivanordningarna för det övre manöverbordet är överksamma.

För : STAR 9-STAR 11-STAR 12

- Övergång från undre manöverbord till övre manöverbord :



Nödstoppsknappen (P15) måste vara utdragen.

- Vrid nyckeln till väljaren för manöverbordsaktivering (P72) till vänster för att aktivera det övre manöverbordet. Drivanordningarna för det undre manöverbordet är överksamma.

- Övergång från övre manöverbord till undre manöverbord :



Nödstoppsknappen (P15) måste vara utdragen.

- Vrid nyckeln till väljaren för manöverbordsaktivering (P72) till höger för att aktivera det undre manöverbordet. Drivanordningarna för det övre manöverbordet är överksamma.

3.3 - ARBETEN FRÅN KORGEN (ELLER PLATTFORMEN)

3.3.1 - Start av maskinen

Dra i nödstoppknappen P46.

3.3.2 - Stopp av maskinen

Tryck in nödstoppknappen (P46).







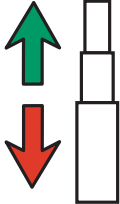
3.3.3 - Drivanordning för rörelser



Aktivera drivanordningarna och systemet 'Död man' samtidigt för att utföra de olika rörelserna.

E - Drift

Styrning av övre manöverbord STAR 6 (STAR 13)

Drivanordning	Handling
<p>Förflyttning</p> 	<p>Sätt väljaren för rörelser (P134) på :</p> <ul style="list-style-type: none"> • Hög hastighet  för förflyttning i hög hastighet. • Låg hastighet  för förflyttning i låg hastighet. <p>Flytta manipulatern för förflyttning (P133) framåt för att flytta fram maskinen.</p> <hr/> <p>Sätt väljaren för rörelser (P134) på :</p> <ul style="list-style-type: none"> • Hög hastighet  för förflyttning i hög hastighet. • Låg hastighet  för förflyttning i låg hastighet. <p>Flytta manipulatern för förflyttning (P133) bakåt för att backa maskinen.</p>
<p>Styrning</p> 	<p>Flytta manipulatern för styrning (P133) åt vänster för att rikta åt vänster.</p> <hr/> <p>Flytta manipulatern för styrning (P133) åt höger för att styra åt höger.</p>
<p>Teleskopmast</p> 	<p>Sätt väljaren för rörelser (P134) på ihopfällning av mast. Flytta manipulatern för maströrelse (P133) framåt för att lyfta masten.</p> <hr/> <p>Sätt väljaren för rörelser (P134) på ihopfällning av mast. Flytta manipulatern för maströrelse (P133) bakåt för att sänka masten.</p>

E - Drift

A

B

C

D

E

F

G

H

I

Styrning av övre manöverbord STAR 8 (STAR 13) - STAR 10 (STAR 26J) - STAR 11 - STAR 12

Drivanordning	Handling
Förflyttning	Sätt väljaren för rörelser (P136) på förflyttning och styrning. Flytta väljaren för rörelser (P138) uppåt för att köra fram maskinen.
Styrning	Sätt väljaren för rörelser (P136) på förflyttning och styrning. Flytta väljaren för rörelser (P138) nedåt för att backa maskinen.
Teleskopmast	Sätt väljaren för rörelser (P136) på förflyttning och styrning. Flytta manipulatorens för styrning (P137) åt höger för att styra åt höger.
Mastrotation	Sätt väljaren för rörelser (P136) på förflyttning och styrning. Flytta manipulatorens för styrning (P137) åt vänster för att styra åt vänster.
Lyft/sänkning svängarm	Sätt väljaren för rörelser (P136) på ihopfällning av mast. Flytta väljaren för rörelser (P138) uppåt för att lyfta masten.
	Sätt väljaren för rörelser (P136) på ihopfällning av mast. Flytta väljaren för rörelser (P138) nedåt för att sänka masten.
	Sätt väljaren för rörelser (P136) på rotation av mast. Flytta väljaren för rörelser (P137) åt höger för att svänga masten motsols.
	Sätt väljaren för rörelser (P136) på rotation av mast. Flytta väljaren för rörelser (P137) åt vänster för att svänga masten medsols.
	Sätt väljaren för rörelser (P136) på lyft/sänkning av svängarm. Flytta väljaren för rörelser (P138) uppåt för att lyfta svängarmen.
	Sätt väljaren för rörelser (P136) på lyft/sänkning av svängarm. Flytta väljaren för rörelser (P138) nedåt för att sänka svängarmen.

Styrning av övre manöverbord STAR 9

Drivanordning	Handling
Förflyttning	Sätt väljaren för rörelser (P136) på förflyttning och styrning. Flytta väljaren för rörelser (P141) uppåt för att köra fram maskinen.
Styrning	Sätt väljaren för rörelser (P136) på förflyttning och styrning. Flytta väljaren för rörelser (P141) nedåt för att backa maskinen. Sätt väljaren för rörelser (P136) på förflyttning och styrning. Flytta manipulatorens styrning (P140) åt höger för att styra åt höger. Sätt väljaren för rörelser (P136) på förflyttning och styrning. Flytta manipulatorens styrning (P141) åt vänster för att styra åt vänster.
Teleskopmast	Sätt väljaren för rörelser (P136) på ihopfällning av mast. Flytta väljaren för rörelser (P141) uppåt för att lyfta masten.
Lyft/sänkning korg (eller plattform)	Sätt väljaren för rörelser (P136) på lyft/sänkning av korg (eller plattform). Flytta väljaren för rörelser (P141) uppåt för att lyfta korgen (eller plattformen). Sätt väljaren för rörelser (P136) på lyft/sänkning av korg (eller plattform). Flytta väljaren för rörelser (P141) nedåt för att sänka korgen (eller plattformen).
Mastrotation	Sätt väljaren för rörelser (P136) på rotation av mast. Flytta väljaren för rörelser (P140) åt höger för att svänga masten motsols. Sätt väljaren för rörelser (P136) på rotation av mast. Flytta väljaren för rörelser (P140) åt vänster för att svänga masten medsols.

OBSERVERA : AVKOPPLINGEN AV VÄLJARNA OCH (ELLER) MANIPULATORERNA MEDFÖR ATT RÖRELSENA UPPHÖR.

3.3.4 - Andra drivanordningar

- Signalthorn : Tryck in signalthornsknappen (P43) för att signalera.

OBSERVERA : NÄR TRYCKKNAPPEN INTE LÄNGRE HÅLLS INNE STOPPAS SIGNALERINGEN.

F

- Specifika tillvägagångssätt


1 - Urstigning vid räddning

1.1 - BESTÄMMELSER

Räddningsnedstigningen kan begäras om användaren i korgen (eller plattformen) inte längre kan styra rörelserna även om maskinen fungerar normalt.

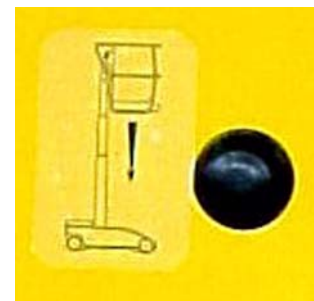
En användare på marken, utbildad i drivanordningarna för räddning och som innehar startnyckeln, kan använda det undre manöverbordet med den huvudsakliga energikällan för att ta ner användaren i korgen (eller på plattformen).

1.2 - TILLVÄGAGÅNGSSÄTT

 Avsnitt A 2- Innan användning

För : STAR 6 (STAR 13)

Aktivera nödventilen som finns på chassit.



För : STAR 9

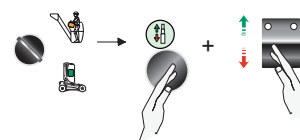
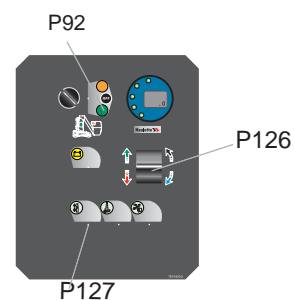
Aktivera elektrodistributorn och nödventilen för att sänka masten eller den hydrauliska stegen.



F - Specifika tillvägagångssätt

För : STAR 8 (STAR 22J)-STAR 10 (STAR 26J)

1. Vrid nyckeln till väljaren för manöverbordsaktivering (P92) nedåt för att aktivera det undre manöverbordet. Drivanordningarna för det övre manöverbordet är överksamma.
2. Tryck samtidigt väljaren för ihopfällning av mast (P127) och väljaren för rörelser (P126) nedåt.



För : STAR 11-STAR 12

Aktivera elektrodistributorn och nödventilen för att sänka masten eller den hydrauliska stegen.



Om maskinen är blockerad eller sitter fast i konstruktioner eller utrustning är det nödvändigt att få loss operatörerna före ingripande på maskinen.

F - Specifika tillvägagångssätt

2 - Urstigning vid reparation

2.1 - BESTÄMMELSER

Nedstigning vid reparation tillåter användaren i korgen (eller plattformen) att stiga ner vid stopp av den huvudsakliga energikällan.

2.2 - TILLVÄGAGÅNGSSÄTT

För : STAR 6 (STAR 13)

Aktivera nödventilen som finns på chassit.



För : STAR 8 (STAR 22J)-STAR 10 (STAR 26J)

Manuell sänkning av masten

- För att sänka korgen, dra i drivanordningen för elluckan för sänkning av masten.
- Släpp för att avbryta sänkningen



För : STAR 8 (STAR 22J)-STAR 10 (STAR 26J)

Manuell sänkning av svängarmen

- Tryck på mittendelen av elluckan för att sänka svängarmen.
- Släpp för att avbryta sänkningen.



F - Specifika tillvägagångssätt

För : STAR 9

Aktivera elektrodistributorn och nödventilen för att sänka masten eller den hydrauliska stegen.



För : STAR 11-STAR 12

Aktivera elektrodistributorn och nödventilen för att sänka masten eller den hydrauliska stegen.



Om användaren i korgen (eller plattformen) måste lämna korgen (eller plattformen) för att gå till en robust och säker konstruktion måste förflyttningen ske i enlighet med följande rekommendationer :

- Användaren måste surra fast sig genom att använda 2 remmar. En rem ska surras fast i korgen (eller plattformen), den andra i konstruktionen.
- Användaren måste lämna korgen (eller plattformen) genom att använda ingångsluckan.
- Användaren får inte lossa remmen som är förbunden med korgen (eller plattformen) så länge förflyttningen inte är avslutad eller så länge den fortfarande innebär en risk.



Om inget av nämnda sätt gör det möjligt att ta ner användaren, kontakta omedelbart HAULOTTE Services@.

F - Specifika tillvägagångssätt

3 - Bärgning

Vid stopp av maskinen är det möjligt att bogsera den.

3.1 - BROMSLOSSNING

För att bogsera en maskin som är sönder, utför en manuell inbromsning.



Utför dessa operationer på jämn och horisontell mark. Vid avsaknad av detta, kila fast hjulen för att göra maskinen orörlig.

1. Öppna den bakre huven.
2. Bibehåll spärrhaken i inbromsningsläge vid bärgning eller förflyttning av maskinen.



F

G

H

I

F - Specifika tillvägagångssätt

4 - Lastning och avlastning

OBSERVERA : VID ÖVERGÅNG ÖVER RAMP, LASTNING ELLER AVLASTNING FÖRORDRAR HAULOTTE® ATT MOTVIKTEN PLACERAS I DEN BAKRE DELEN.

4.1 - BESTÄMMELSER

4.1.1 - Lastning via ramp

OBSERVERA : RAMPENS LUTNING ÖVERSTIGER FORTFARANDE DE TILLÅTNA LUTNINGSVÄRDENA. FÖR ATT GODKÄNNA FÖRFLYTTNINGEN :

- Sänk masten och svängarmen.



För att undvika alla glidrisker under lastning kontrollera att :

- Lastramperna klarar av vikten.
- Lastramperna är korrekt fastsatta.
- Vidhäftningsförmågan är tillräcklig.
- Maskinen är helt ihopfälld.

Vid användning av 2 ramper. kontrollera att avståndet inte överstiger 0,35 m (1 ft 1 in) .

Om lutningen är för stor använd en vinsch som komplement till bogsering.



Stå aldrig under eller för nära maskinerna under lastning.

En felaktig manöver kan medföra att maskinen faller och frambringa allvarliga kroppsliga och materiella skador.

F - Specifika tillvägagångssätt

För : STAR 6 (STAR 13)

OBSERVERA : UNDER PÅLASTNING OCH AVLASTNING OCH FÖR ATT UTFÖRA ALLA RÖRELSER I SÄKERHET, KAN ANVÄNDAREN :

- Koppla ur dosan till det övre manöverbordet.
- Koppla in dosan till det övre manöverbordet på chassit.



4.1.2 - Lastning med gaffeltruck

- Försäkra sig om att maskinensdrivanordningarna är i läge OFF.
- Använd en gaffeltruck med tillräcklig kapacitet.
- Ta bort gafflarna.
- Placera gafflarna på de angivna platserna på chassit.
- För in gafflarna tillräckligt under maskinen för att öka stabiliteten.



4.1.3 - Avlastning med gaffeltruck

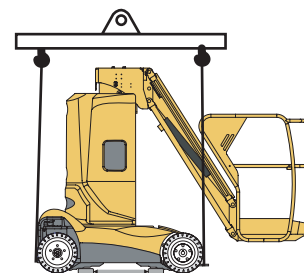
- Innan lyft, kontrollera att vikten är jämt fördelad.
- Lasta av maskinen.

F - Specifika tillvägagångssätt

4.1.4 - Lastning med lyft

För : STAR 8 (STAR 22J) - STAR 10 (STAR 26J)

Använd ett ok 4 med sling som har tillräcklig kapacitet.



4.1.5 - Avlastning med lyft

För : STAR 8 (STAR 22J)-STAR 10 (STAR 26J)

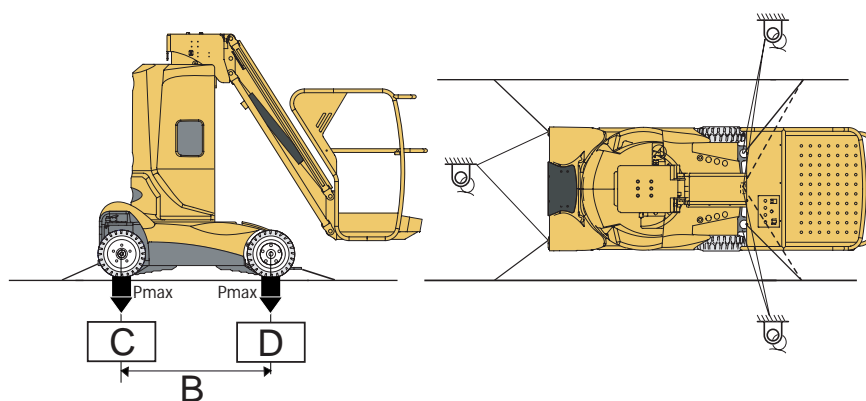
Fäst de 4 slingen i de 4 slingöglorna.

4.2 - FÖRSÄTTANDE I TRANSPORTLÄGE

Maskinen måste vara helt ihopfälld.

1. Kontrollera att det inte finns någon last i korgen (eller plattformen).
2. Surra fast maskinen i de för detta ändamålet avsedda förankringspunkterna.
3. Räckena måste vara låsta och/eller nerfällda.
4. Utskjuten måste vara låsta eller fasthållna med hjälp av remmar.

För : STAR 6 (STAR 13) - STAR 8 (STAR 22J) - STAR 9 - STAR 10 (STAR 26J) - STAR 11 - STAR 12



F - Specifika tillvägagångssätt

A

B

C

D

E


F

G


H

I


Lastningsegenskaper

Oriente ringspu nkt	Benämning	STAR 6 (STAR 13)	STAR 8 (STAR 22J)
B	Lateralt axelavstånd mellan hjulen	1,17 m (3 ft 10 in)	1,20 m (3 ft 11 in)
C	Tryck framhjul	14.2 daN/cm ²	15 daN/cm ²
D	Tryck bakhjul	14.2 daN/cm ²	15 daN/cm ²
	Förankring		

Lastningsegenskaper

Oriente ringspu nkt	Benämning	STAR 9	STAR 10 (STAR 26J)
B	Lateralt axelavstånd mellan hjulen	1,20 m (3 ft 11 in)	1,20 m (3 ft 11 in)
C	Tryck framhjul		18.2 daN/cm ²
D	Tryck bakhjul		18.2 daN/cm ²
	Förankring		

Lastningsegenskaper

Oriente ringspu nkt	Benämning	STAR 11	STAR 12
B	Lateralt axelavstånd mellan hjulen	1,20 m (3 ft 11 in)	1,20 m (3 ft 11 in)
	Förankring		

4.3 - AVLASTNING



Innan all manövrering, kontrollera att maskinen är i gott skick.

Om maskinen har skadats under transporten, gör ett skriftligt förbehåll till transportören.

1. Maskinen är helt ihopfäld.
2. Ta bort förtöjningsremmarna.
3. Starta maskinen.

F - Specifika tillvägagångssätt

4.4 - VARNING


För : STAR 8 (STAR 22J)-STAR 10 (STAR 26J)



Vid start av maskin efter förtöjning och transport kan säkerhetssystemet upptäcka en felaktig överbelastning som förbjuder alla rörelser från det övre manöverbordet.

För att återinitialisera systemet lyft svängarmen några centimetre från det lägre manöverbordet.

Vid överbelastning inaktiveras manipulatorerna på det undre manöverbordet.

För att avlasta maskinen, välj den lägre förflyttningshastigheten  .



Sänk inte rampen i hög hastighet.

5 - Detektion av interna fel

5.1 - BESTÄMMELSER

För : STAR 8 (STAR 22J)-STAR 9-STAR 10 (STAR 26J)-STAR 11-STAR 12

Maskinen är utrustad med ett internt dektektionssystem av fel.

Koden som visas på på timräknaren (P91) indikerar felets natur för användaren.

Beroende på felets natur, försätts maskinen i DEGRADEART LÄGE; vissa rörelser kan begränsas eller förbjudas av systemet för att skydda användarens säkerhet.

5.2 - TILLVÄGAGÅNGSSÄTT

1. Fäll ihop maskinen.
2. Sätt maskinen i tryckfritt läge.



Förbjud användande av maskinen till dess att felet åtgärdats.

Utför nödvändigt underhåll (Se journalen underhåll av maskinen).

G - Teknisk data

1 - Huvuddata

Teknisk data - För STAR 6 (STAR 13) - STAR 8 (STAR 22J)

Maskin	STAR 6 (STAR 13)		STAR 8 (STAR 22J)	
	Internationel It system	Engelska enheter	Internationel It system	Engelska enheter
Maskinlängd i utfällt läge	1,5 m	(4 ft 11 in)	2,65 m	(8 ft 8 in)
Maskinbredd i utfällt läge	0,76 m	(2 ft 5 in)	1,00 m	(3 ft 3 in)
Maskinhöjd utan allt	1,65 m	(5 ft 5 in)	1,99 m	(6 ft 6 in)
Maxbelastning av underlaget	0,70 m	(2 ft 3 in)	0,10 m	(0 ft 3 in)
Maxarbetshöjd	6,00 m	(19 ft 8 in)	8,20 m	(26 ft 10 in)
Maxplattformhöjd	4,00 m	(13 ft 1 in)	6,20 m	(20 ft 4 in)
Maxräckvidd			3,10 m	(10 ft 2 in)
Rotationsvinkel för svängskivan				345°
Vertikal tömningsvinkel för svängarmen				130°
Korglängd (eller plattformslängd)	0,80 m	(2 ft 7 in)	0,98 m	(2 ft 7 in)
Korgbredd (eller plattformsbredd)	0,68 m	(2 ft 2 in)	0,93 m	(3 ft 1 in)
Yttre svängradie (utan justering av indragen axel)	1,00 m	(3 ft 3 in)	1,87 m	(6 ft 1 in)
Invändigt bomlås (axlar indragna)	0,31 m	(1 ft 0 in)	0,44 m	(1 ft 5 in)
Lateralt axelavstånd mellan hjulen	1,17 m	(3 ft 10 in)	1,20 m	(3 ft 11 in)
LutningMaskinbredd, axlar utfällda		2°		3°
Maxhastighet för godkänd vind	0 km/h -Endast användning inomhus	(0 mph)	0 km/h - Användning inomhus-45 km/h -Användning utomhus	(0 mph) - Användning inomhus- (28 mph) - Användning utomhus
Totalvikt	800 kg	(1764 lb)	2700 kg	(5954 lb)
Maxlast i korg (eller plattform)	180 kg	(397 lb)	200 kg	(441 lb)
Motortyp			EI	
Motorkapacitet		0,9 kW		1,2 kW
Ljudstyrka till 10 m (32 ft 9 in)		<73 dB (A)		<75 dB (A)
Vibrationsexponering händer	>2,5 m/s ²	(. in/s ²)	>0,5 m/s ²	(. in/s ²)
Vibrationsexponering fötter	<2,5 m/s ²	(. in/s ²)	<0,5 m/s ²	(. in/s ²)
Hydraultankskapacitet	7 l	(2 gal US)	7 l	(2 gal US)
Startbatteri		24 V-180 Ah		24 V-63 Ah
Maxlutning stigning		22%		23%
Däcktyp				Pumpade däck
Dubbelbeslag hjulskruvar		127 daN.m		210 daN.m -Styrhjul80 daN.m - Centrummutter för styrhjul
Dubbelbeslag manipulator				13,5 daN.m
Maxbelastning för hårt underlag		14,2 bar		15 bar
Lägsta förflyttningshastighet	0,5 km/h	(0,1 mph)	0,7 km/h	(0,2 mph)

G - Teknisk data

Maskin	STAR 6 (STAR 13)		STAR 8 (STAR 22J)	
	Internationel It system	Engelska enheter	Internationel It system	Engelska enheter
Låg förflyttningshastighet	1,5 km/h	(. mph)		
Hög förflyttningshastighet	5 km/h	(. mph)	4,5 km/h	(. mph)

G - Teknisk data

A

B

C

D

E

F

G

H

I

Teknisk data - För STAR 9 - STAR 10 (STAR 26J)

Maskin Data	STAR 9		STAR 10 (STAR 26J)	
	Internationel It system	Engelska enheter	Internationel It system	Engelska enheter
Maskinlängd i utfällt läge	2,42 m	(7 ft 11 in)	2,65 m	(8 ft 8 in)
Maskinbredd i utfällt läge	1,02 m	(3 ft 4 in)	1,00 m	(3 ft 3 in)
Maskinhöjd utan allt	1,98 m	(6 ft 6 in)	1,99 m	(6 ft 6 in)
Maxbelastning av underlaget	0,10 m	(0 ft 3 in)	0,095 m	(0 ft 4 in)
Maxarbets höjd	9,00 m	(29 ft 6 in)	10,00 m	(32 ft 9 in)
Maxplattformshöjd	7,00 m	(22 ft 11 in)	8,00 m	(26 ft 3 in)
Maxräckvidd	2,50 m	(8 ft 2 in)	3,10 m	(10 ft 2 in)
Rotationsvinkel för svängskivan	360°		345°	
Vertikal tömningsvinkel för svängarmen			130°	
Korglängd (eller plattformslängd)	0,98 m	(2 ft 7 in)	0,98 m	(2 ft 7 in)
Korgbredd (eller plattformsbredd)	1,2 m -2,00 m Med utskjut	(3 ft 11 in)	0,68 m	(2 ft 2 in)
Yttre svängradie (utan justering av indragen axel)	2,03 m	(6 ft 7 in)	1,87 m	(6 ft 1 in)
Invändigt bomlås (axlar indragna)	0,63 m	(2 ft 0 in)	0,44 m	(1 ft 5 in)
Lateralt axelavstånd mellan hjulen	1,20 m	(3 ft 11 in)	1,20 m	(3 ft 11 in)
Lutning			3°	
Maxhastighet för godkänd vind	45 km/h	(28 mph)	0 km/h - Användning inomhus-45 km/h -Användning utomhus	(0 mph) - Användning inomhus- (28 mph) - Användning utomhus
Totalvikt	2350 kg	(5182 lb)	3100 kg	(6836 lb)
Maxlast i korg (eller plattform)	210 kg	(463 lb)	227 kg	(501 lb)
Motortyp	EI			
Motorkapacitet	1,2 kW		1,2 kW	
Ljudstyrka till 10 m (32 ft 9 in)	<73 dB (A)		<75 dB (A)	
Vibrationsexponering händer	>2,5 m/s ²	(. in/s ²)	>0,5 m/s ²	(. in/s ²)
Vibrationsexponering fötter	<2,5 m/s ²	(. in/s ²)	<0,5 m/s ²	(. in/s ²)
Hydraultankskapacitet	10 l	(3 gal US)	7 l	(2 gal US)
Startbatteri	24 V-300 Ah		24 V-63 Ah	
Maxlutning stigning	20%		23%	
Däcktyp	Pumpade däck			
Dubbelbeslag hjulskruvar	140 daN.m		210 daN.m -Styrhjul-80 daN.m - Centrummutter för styrhjul	
Dubbelbeslag manipulator	13,5 daN.m			
Dubbelbeslag mast på spak	19,5 daN.m			
Maxbelastning för hårt underlag	14,5 bar		18,2 bar	
Lägsta förflyttningshastighet	1 km/h	(0,28 mph)	0,7 km/h	(0,19 mph)
Hög förflyttningshastighet	5 km/h	(1,39 mph)	4,5 km/h	(1,25 mph)

G - Teknisk data

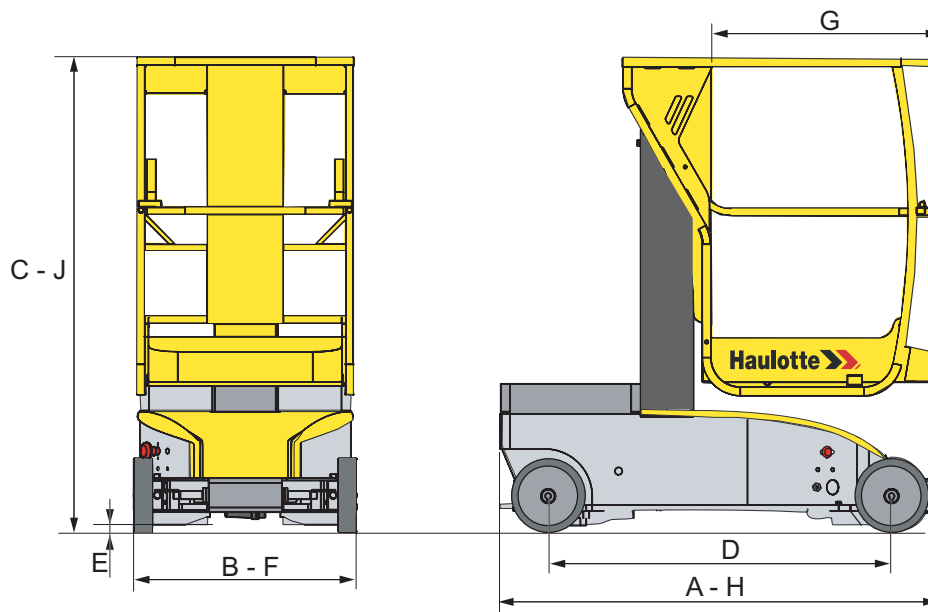
Teknisk data - För STAR 11 - STAR 12

Maskin Data	STAR 11		STAR 12	
	Internationel It system	Engelska enheter	Internationel It system	Engelska enheter
Maskinlängd i utfällt läge	2,35 m	(7 ft 8 in)	2,40 m	(7 ft 10 in)
Maskinbredd i utfällt läge	1,02 m	(3 ft 4 in)	1,29 m	(4 ft 2 in)
Maskinhöjd utan allt	2,20 m	(7 ft 2 in)	2,40 m	(7 ft 10 in)
Maxbelastning av underlaget	0,80 m	(2 ft 7 in)	0,80 m	(2 ft 7 in)
Maxarbets höjd	11,00 m	(36 ft 1 in)	12,00 m	(39 ft 4 in)
Maxplattformshöjd	9,00 m	(29 ft 6 in)	10,00 m	(32 ft 9 in)
Rotationsvinkel för svängskivan			360°	
Vertikal tömningsvinkel för svängarmen			130°	
Korglängd (eller plattformslängd)	0,96 m	(3 ft 1 in)	0,96 m	(3 ft 1 in)
Korgbredd (eller plattformsbredd)	0,66 m	(2 ft 2 in)	0,66 m	(2 ft 2 in)
Yttre svängradie (utan justering av indragen axel)	2,03 m	(6 ft 7 in)	2,03 m	(6 ft 7 in)
Invändigt bomlås (axlar indragna)	0,63 m	(2 ft 0 in)	0,63 m	(2 ft 0 in)
Lateralt axelavstånd mellan hjulen	1,20 m	(3 ft 11 in)	1,20 m	(3 ft 11 in)
Lutning		3,5°		3°
Maxhastighet för godkänd vind	45 km/h	(28 mph)	45 km/h	(28 mph)
Totalvikt	2580 kg	(5689 lb)	2450 kg	(5402 lb)
Maxlast i korg (eller plattform)	210 kg	(463 lb)	210 kg	(463 lb)
Motortyp			EI	
Motorkapacitet			1,2 kW	
Ljudstyrka till 10 m (32 ft 9 in)			<73 dB (A)	
Vibrationsexponering händer			>2,5 m/s ²	
Vibrationsexponering fötter			<1,5 m/s ²	
Hydraultankskapacitet	7 l	(2 gal US)	7 l	(2 gal US)
Startbatteri			24 V-275 Ah	
Maxlutning stigning			20%	
Däcktyp		Pumpade däck		Pumpade däck
Dubbelbeslag hjulskruvar				
Dubbelbeslag manipulator			Mast 19,8 daN.m -Chassi 7,9 daN.m	
Dubbelbeslag spak på chassi		13,5 daN.m		13,5 daN.m
Dubbelbeslag mast på stöd		19,5 daN.m		19,5 daN.m
Maxbelastning för hårt underlag		14,5 bar		14,5 bar
Lägsta förflyttningshastighet	1,1 km/h	(0,3 mph)	1,1 km/h	(0,3 mph)
Hög förflyttningshastighet	5 km/h	(1 mph)	5 km/h	(1 mph)

G - Teknisk data

2 - Överbelastning

Allmänt schema STAR 6 (STAR 13)

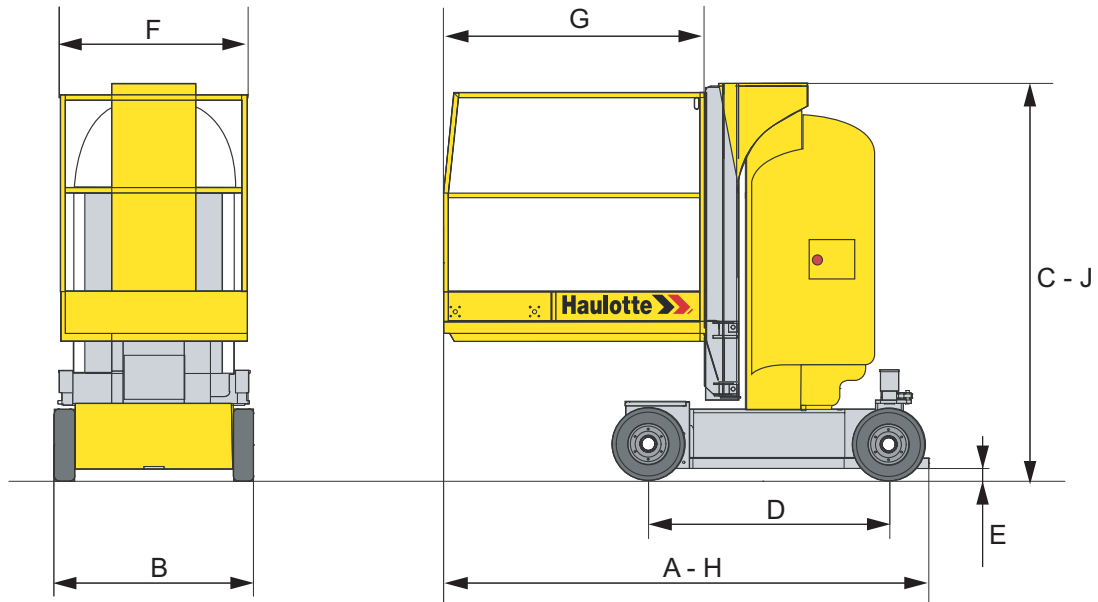


Data över begränsningar

Orienteringspunkt	STAR 6 (STAR 13)	
	Mètre	Feet inch
A	1,50	4-11
B	0,76	2-5
C	1,65	5-5
D	1,17	3-10
E	0,07	0-2
F x G	0,76 x 0,80	2-5 x 2-7
H	1,50	4-11
J	1,65	5-5

G - Teknisk data

Allmänt schema STAR 9

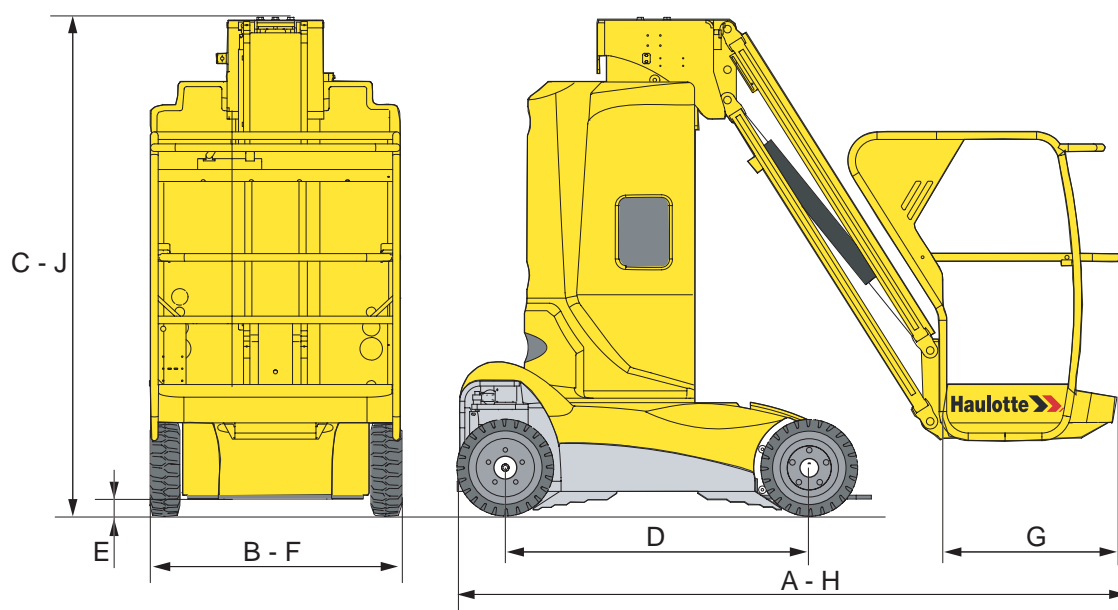


Data över begränsningar

Orienteringspunkt	STAR 9	
	Mètre	Feet inch
A	2,42	7-11
B	1,02	3-4
C	1,98	6-6
D	1,20	3-11
E	0,10	0-3
F x G	1,20 x 0,98	3-11 x 3-2
H	2,42	7-11
J	1,98	6-6

G - Teknisk data

Allmänt schema STAR 8 (STAR 22J) - STAR 10 (STAR 26J) - STAR 11 - STAR 12



Data över begränsningar

Orienteringspunkt	STAR 8 (STAR 22J)		STAR 10 (STAR 26J)	
	Mètre	Feet inch	Mètre	Feet inch
A	2,65	8-8	2,65	8-8
B	1,00	3-3	1,00	3-3
C	1,99	6-6	1,99	6-6
D	1,20	3-11	1,20	3-11
E	0,10	0-3	0,10	0-3
F x G	1,00 x 0,68	3-3 x 2-2	1,00 x 0,68	3-3 x 2-2
H	2,65	8-8	2,65	8-8
J	1,99	6-6	1,99	6-6

Data över begränsningar

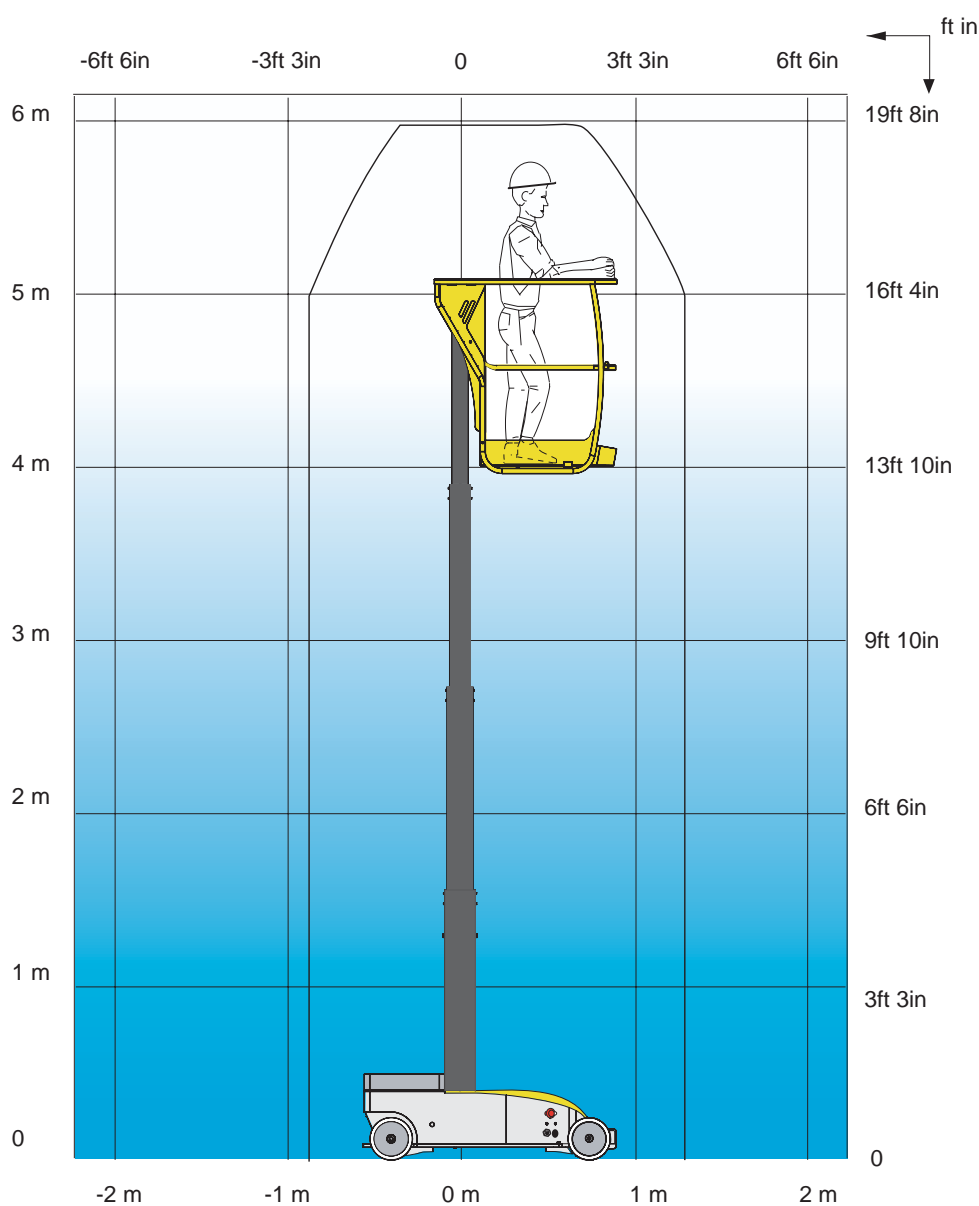
Orienteringspunkt	STAR 11		STAR 12	
	Mètre	Feet inch	Mètre	Feet inch
A	2,35	7-8	2,40	7-10
B	1,02	3-4	1,29	4-2
C	2,20	7-2	2,40	7-10
D	1,20	3-9	1,20	3-9
E	0,80	2-7	0,80	2-7
F x G	1,02 x 0,66	3-4 x 2-2	1,29 x 0,66	4-2 x 2-2
H	2,35	7-8	2,40	7-10
J	2,20	7-2	2,40	7-10

G - Teknisk data

3 - Arbetsområde

3.1 - MASKIN STAR 6 (STAR 13)

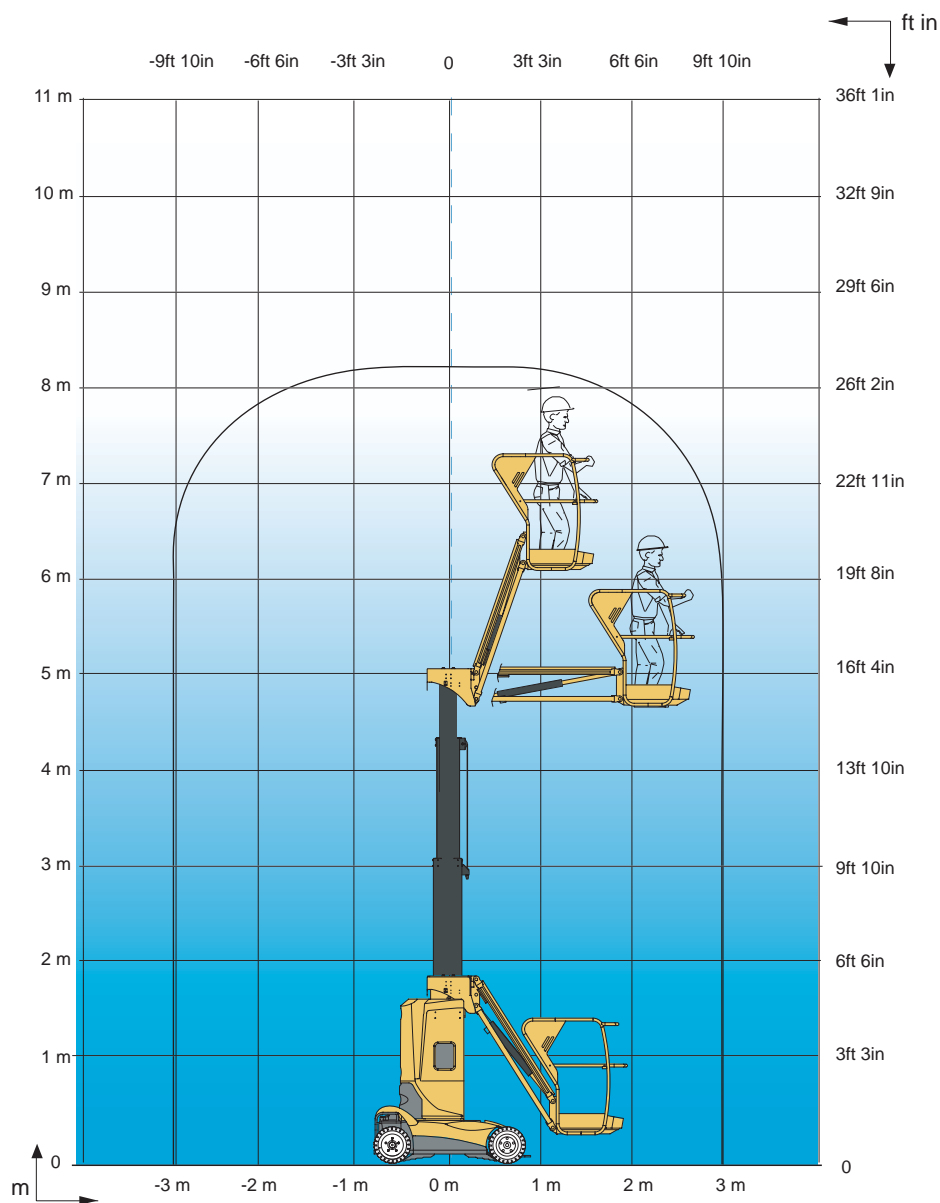
Arbetsområde



G - Teknisk data

3.2 - MASKIN STAR 8 (STAR 22J)

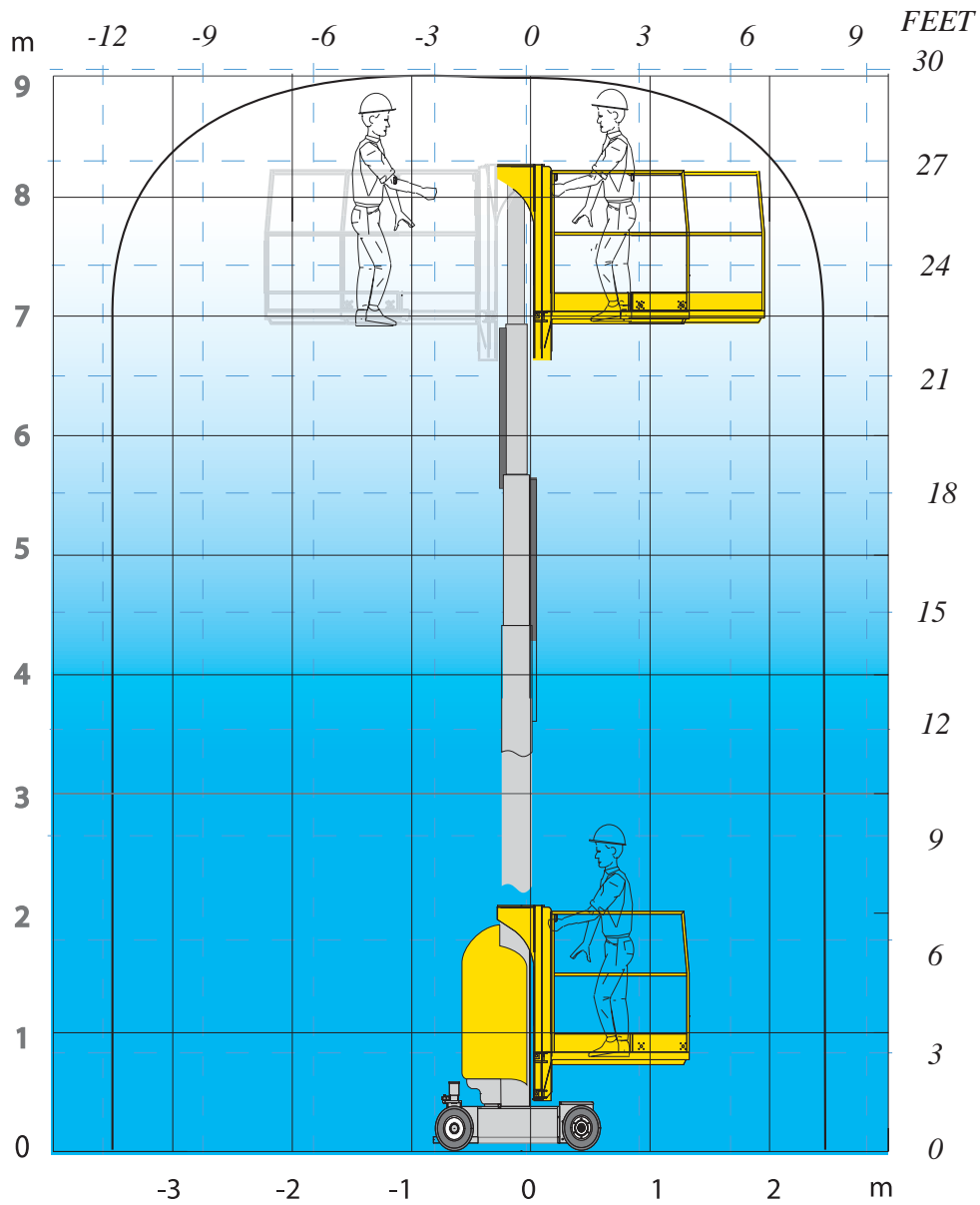
Arbetsområde



G - Teknisk data

3.3 - MASKIN STAR 9

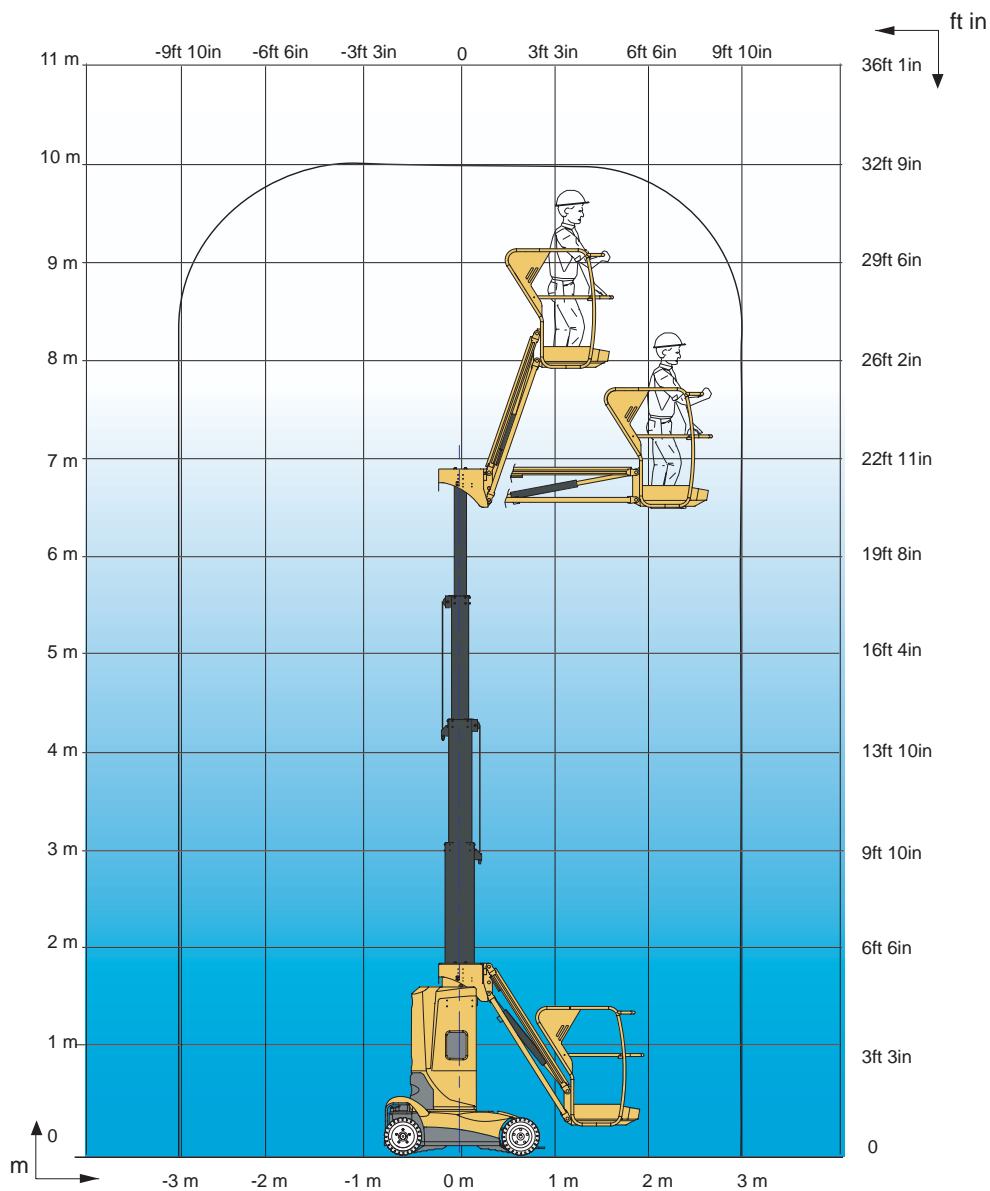
Arbetsområde



G - Teknisk data

3.4 - MASKIN STAR 10 (STAR 26J)

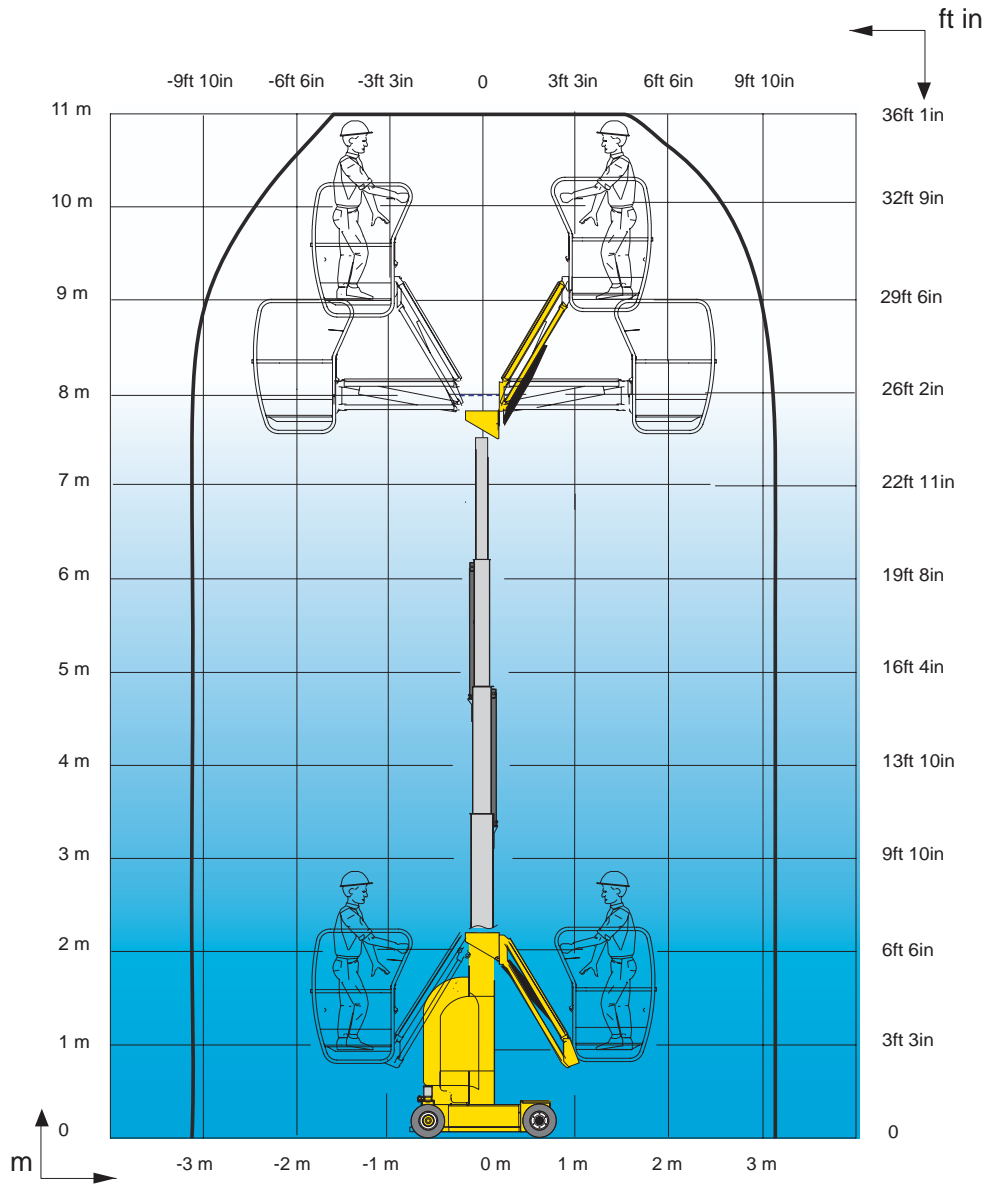
Arbetsområde



G - Teknisk data

3.5 - MASKIN STAR 11

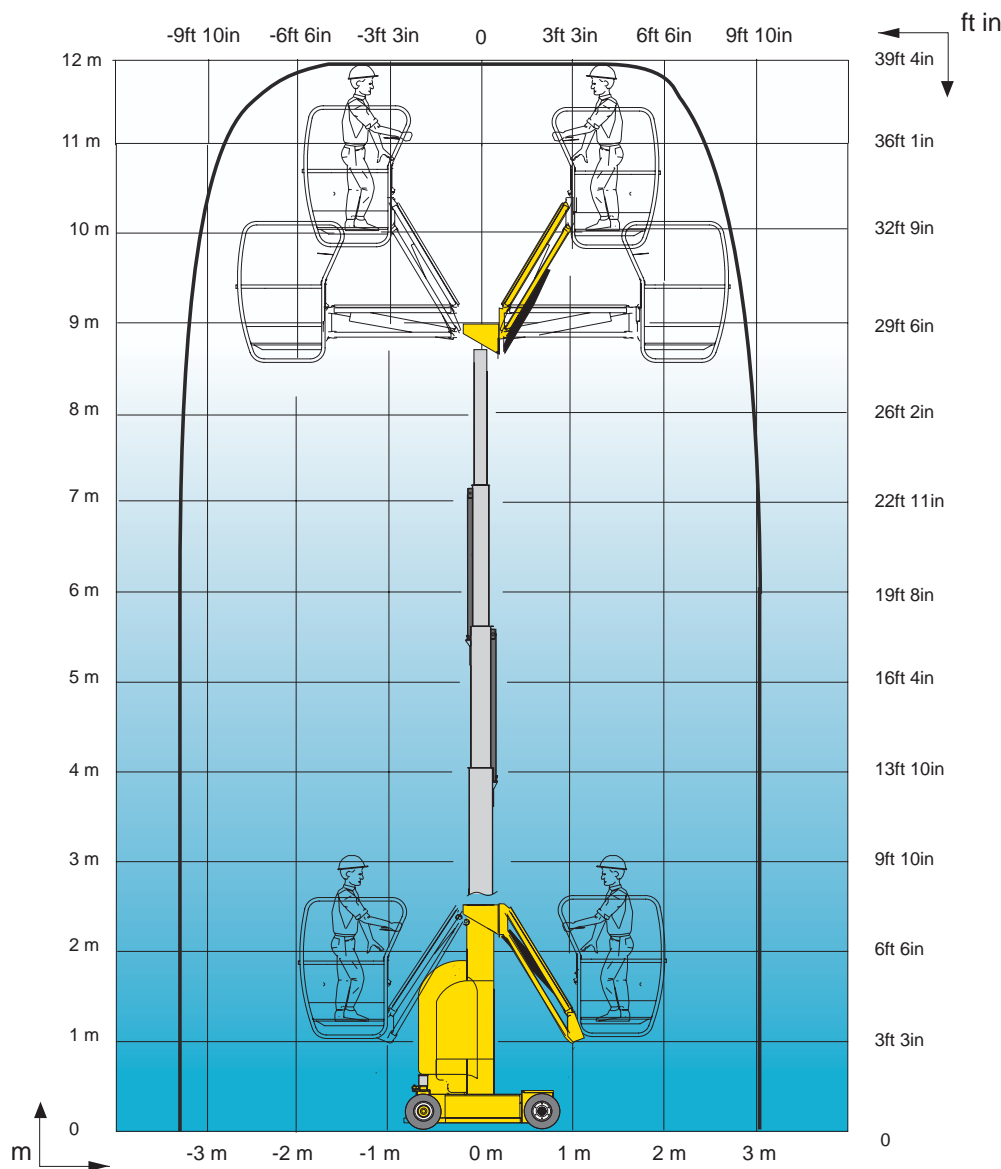
Arbetsområde



G - Teknisk data

3.6 - MASKIN STAR 12

Arbetsområde



G - Teknisk data

H - Operationsregister

1 - Operationsregister

För att garantin HAULOTTE® ska vara giltig, måste varje underhållsingrepp eller reparation finnas med i INGREPPSREGISTRET som finns bifogat i slutet av underhållsjournalen som följde med leveransen av er maskin.

O p e r a t i o n s r e g i s t e r

H - REGISTRE D'INTERVENTION

REGISTRE D'INTERVENTION HAULOTTE SERVICE				
Date	Nature de l'intervention	Nbre heures	Intervenant	N° intervention Haulotte service

MODELE

H - Operationsregister